

Министерство на Околната Среда и Водите

Регионална инспекция - гр. Русе

Вх. № 40-1

Получен на 04.01. 2024 г.

ДО

ДИРЕКТОРА НА РИОСВ -Русе

УВЕДОМЛЕНИЕ
за инвестиционно предложение

по чл. 10, ал. 1 от Наредба за условията и реда за извършване на оценка за съвместимостта на планове, програми, проекти и инвестиционни предложения с предмета и целите на опазване на защитените зони

I. Информация за възложителя:

От "НЕТУОРКС-БЪЛГАРИЯ" ЕООД, ЕИК 117619271

/име на възложителя – физическо/юридическо лице, орган или упълномощено по закон трето лице /

Уважаеми Г-н/Г-жо Директор,

Уведомяваме Ви, че "НЕТУОРКС-БЪЛГАРИЯ" ЕООД има следното инвестиционно предложение:

„Подземна оптична мрежа за електронни съобщения за нуждите на "НЕТУОРКС-БЪЛГАРИЯ" ЕООД на територията на Област РУСЕ“,

с трасета:

Гр.Борово – с.Бъзовец;

С.Бъзовец – с.Баниска;

С.Бъзовец – с.Батишница;

С.Бъзовец – с.Чилнов;

С.Чилнов – с.Широково;

С.Чилнов – с.Острица;

С.Острица – с.Каран Върбовка;

С.Острица – с.Кацелово;

С.Кацелово – граница с Община Опака;

Гр.Борово – с.Пет Кладенци;

С.Пет Кладенци – с.Бистренци;

С.Бистренци – с.Копривец;

С.Копривец – с.Дряновец.

На територията на Община Борово, дължината на трасетата е 5475м. Подбрани са трасета, засягащи имоти общинска собственост. Не е допуснато преминаване през имоти частна собственост.

По трасето Борово – Пет кладенци са предвидени 2 броя сондажи на Републикански път III-5101. Двата сондажа да бъдат съгласувани с ОПУ Русе, да бъде получен Констативен Протокол за утвърждаване на трасе. А на фаза ИТП – да бъде съгласуван работен проект, и получено Разрешение за специално ползване при изграждане.

На територията на Община Две могили, дължината на трасетата е 25914м. Подбрани са трасета, засягащи имоти общинска собственост. Не е допуснато преминаване през имоти частна собственост.

По трасетата - Чилнов – Острица; Острица – Каран Върбовка и Кацелово – граница с Община Опака са предвидени пресичания на р.Баниски Лом /при Чилнов/ и река Черни Лом /за Каран Върбовка и при Кацелово/.

Пресичането на река Черни лом за Каран Върбовка да се осъществи като се изправят метални пилони от двете страни, и самото пресичане е въздушно.

Предвидено е пресичането на реките при Чилнов и Кацелово да стане по съществуващ мост, като се засяга имот – Държавна частна собственост – с НТП – река, водно течение. По никакъв начин не се нарушава предпазна дига, или се правят изменения в речното корито. Съгласно Закона за водите – Чл.58, ал.3 – при въздушно преминаване на съоръжения над водния обект, без нарушаване на естественото състояние на дъното и бреговете – Разрешително не се изисква, а е необходимо само 30-дневно предварително писмено уведомяване на басейновата дирекция. Уведомлението включва:

1. местоположение;
2. обем и характер на дейността;
3. мерки, които се предвиждат за опазването на водите и водния обект;
4. срок за изпълнение на дейността.

Пресичането на водните обекти в трите Ситуации е предвидено да стане по съществуващи мостове или с помощни метални пилони, въздушно, без нарушаване на естественото състояние на дъното и бреговете.

По трасетата Острица – Каран Върбовка и Кацелово граница с Община Опака са предвидени сондажи на Републикански път III-5001. Двата сондажа да бъдат съгласувани с ОПУ Русе, да бъде получен Констативен Протокол за утвърждаване на трасе. А на фаза ИТП – да бъде съгласуван работен проект, и получено Разрешение за специално ползване при изграждане.

На територията на Община Бяла, дължината на трасетата е 8006м. Подбрани са трасета, засягащи имоти общинска собственост. Не е допуснато преминаване през имоти частна собственост.

По трасето Пет кладенци – Бистренци е предвиден сондаж на Републикански път II-51. Сондажа да бъде съгласуван с ОПУ Русе, да бъде получен Констативен Протокол за утвърждаване на трасе. А на фаза ИТП – да бъде съгласуван работен проект, и получено Разрешение за специално ползване при изграждане.

Общата дължина на предложените трасета е 39 395м.

Общата дължина не включва трасетата в местен път, които ще бъдат добавени на фаза Работен проект /ИТП/.

Не е допуснато пресичане на ЖП линия.

II.Обща информация за предложеното инвестиционно предложение:

а) Местоположение на инвестиционното предложение:

- област и община: Област Русе, Общини Борово, Две могили и Бяла, землища на:
 - Община Борово – землище Борово;
 - Община Две могили, землища на Бъзовец, Баниска, Чилнов, Батишница, Острица, Ширково, Кацелово и Каран Върбовка;
 - Община Бяла, землища на Бистренци, Пет кладенци, Копривец и Дряновец.
- землище и номер на имота/имотите – приложен е Регистър на имотите за всяко землище

б) Срок за реализация и етапи на изпълнение на инвестиционното предложение;

Реализация - 10-12.2021година.

Етапи:

- Одобряване на ПУП Парцеларен план - до 06.2021г.
- изготвяне на Технически инвестиционен проект - 07.2021г.
- одобряване на ТИП и издаване на Разрешение за строеж - до 10.2021г.

в) Цел и предмет на инвестиционното предложение – производство, жилищно, пътно и др. строителство

Касае се за далекосъобщително строителство - полагане в земята на оптичен кабел. Същия ще пренася електронен сигнал - посредством светлина - няма да протича електрически ток, няма електромагнитни излъчвания.

Подземната кабелна мрежа по новите трасета ще се изпълни с 1 брой оптичен армиран кабел, с 24 влакна

Трасетата на подземния оптичен кабел са подбрани съобразно заявен абонатен интерес, разположение на мрежи на други Оператори, особености на релефа, наличие на Сервитутни зони на Мрежови Оператори и дългосрочна визия на Оператора за развитие на подземна оптична мрежа в Област Русе

Възложителят предвижда в населените места – **с.Бъзовец, с.Баниска, с.Батишница, с.Чилнов, с.Острица, с.Широково, с.Кацелово, с.Каран Върбовка, с.Бистренци, с.Пет кладенци, с.Копривец и с.Дряновец** - да изгради електронна съобщителна мрежа, чрез окачване на съобщителен кабел по съществуващи стълбове Ниско напрежение - след сключване на Договор със Собственика им, и съгласуване от него на Работен проект и Конструктивно Становище.

Използваната технология на полагане - чрез виброплуг, е безотпадна - няма направа на изкопи, после обратен насип и засипване. Полагането на кабела не се отличава от обработка на земеделска земя с плуг.

Трасетата са подбрани да минават само и единствено по местни пътища - ползвани от населението, така че по никакъв начин да не се влияе на околната среда, и местообитанията.

(опишете в резюме инвестиционното предложение, в т.ч. описание на основните процеси, капацитет, обща използвана площ; посочва се дали е за ново инвестиционно предложение и/или за разширение, и/или за промяна на производствената дейност)

г) Необходимост от нова инфраструктура - пътища, електроснабдяване, ВиК и др.

Не е необходима нова инфраструктура - виброплуга като машина е самоходна, и се движи по местните пътища.

д) Природни ресурси, предвидени за използване по време на строителството и експлоатацията, предвидено водовземане за питейни, промишлени и други нужди - чрез обществено водоснабдяване (ВиК или друга мрежа) и/или от повърхностни води, и/или подземни води, необходими количества, съществуващи съоръжения или необходимост от изграждане на нови.

Не се използват Природни ресурси по време на полагането. Дълбочината на полагане - 1,1 метра, не позволява да се засегнат подземни или повърхностни води, не е необходимо ползване на ел.енергия или друг вид мрежа.

III.Орган, отговорен за одобряването на инвестиционното предложение.

Област Русе:

- Областен Управител Русе издава Заповед за одобряване на Задание и Скица-Предложение и дава Разрешение за изготвяне на ПУП Парцеларен план;
- Областния Управител одобрява ПУП Парцеларен план;
- Областния Управител издава Разрешение за строеж;

IV. Информация за датата и начина на заплащане на дължимата такса в размер, определен съгласно Тарифата за таксите, които се събират в системата на Министерството на околната среда и водите (обн., ДВ, бр. 39 от 2011 г.; изм. и доп., бр. 73 и 94 от 2012 г., бр. 2 от 2013 г., бр. 79 от 2014 г. и бр. 5 и 59 от 2016 г.).

Прилагам:

1. **Информация и документация**, съгласно приложение № 2, част Б към чл. 10, ал. 2 от Наредба за условията и реда за извършване на оценка за съвместимостта на планове, програми, проекти и инвестиционни предложения с предмета и целите на опазване на защитените зони, приета с ПМС № 201/31.08.2007 г. (обн. в, ДВ, бр.73/2007 г., изм. и доп., бр. 81 от 2010 г.), **предоставена и на електронен носител, включваща:**

1.1. Характеристики на засегнатата територия - вид и начин на ползване на земите.

Прилагаме Регистър на засегнатите имоти.

1.2. Актуални скици на имотите, в които ще се реализира инвестиционното предложение, съдържащи списъци с координатите на точките, определящи границите на поземлените имоти

1.3. или партии на имотите в случаите, когато скицата се издава от общинска служба по земеделие или координатни точки на трасето на линейните обекти на техническата инфраструктура, придружени от информация за използваната координатна система или координатни точки, определящи териториалния обхват на инвестиционното предложение за площни обекти, придружени от информация за използваната координатна система.

Закупена е кадастрална информация за имотите в цифров вид.

Прилагаме:

- Скица на трасето;
- Регистър на засегнатите имоти;
- Координати на чупките на трасето на подземния кабел, в координатна система 2005г.- в електронен вариант

1.4. Карта или друг актуален графичен материал на засегнатата територия, схеми, координати на граничните точки на имота и на обекта - предмет на инвестиционното предложение, снимки, партида на имота и др. - по преценка на възложителя.

Прилагаме Скица на трасето.

2. Уведомление на електронен носител.

Прилагаме информацията на цифров електронен носител

Отбелязване начина на получаване на изготвения административен акт/краен документ:

■ по пощата - гр.Русе, ПК 7012, ул.Шести септември 38, ет.2, за 1

тел.0887 772314

Дата 12.2020г.

Дол
в к
"Н
ул.
и
"Т
Соф

изд
септ

"БТ
Сев
Обл
всич
Обл
всяк
дого
парт

Вели
Загор
дого
необ
на ад

подписва фактури на д
Да съставя, попъл
документи, във връзка
Настоящото пълн



РЕПУБЛИКА БЪЛГАРИЯ
Областен управител на област Русе

№94-02-102

22.12.2020 г.

ДО
Г-Н ИВАН РАДУЛОВ
УПЪЛНОМОЩЕН ПРЕДСТАВИТЕЛ НА
Г-Н СВИЛЕН МАКСИМОВ
УПРАВИТЕЛ НА
„НЕТУОРКС – БЪЛГАРИЯ“ ЕООД
УЛ. ЦЪРКОВНА НЕЗАВИСИМОСТ №18
ГР. РУСЕ

Относно: Заявление за разрешаване изработването на проект за Подобен устройствен план – Парцеларен план за подземна оптична мрежа за електронни съобщения на „Нетуоркс – България“ ЕООД

УВАЖАЕМИ ГОСПОДИН РАДУЛОВ,

Във връзка с Ваше заявление, регистрирано с вх. №94-02-102/15.12.2020 г. в Областна администрация – Русе, за разрешаване изработването на проект за Подобен устройствен план – Парцеларен план (ПУП – ПП) за подземна оптична мрежа за електронни съобщения на „Нетуоркс – България“ ЕООД, обхващащ територии на общините Борово, Бяла и Две могили в област Русе, Ви уведомявам следното:

Разрешаване изработването на устройствени планове, които обхващат територии, попадащи в повече от една община или предвиждат изграждане на обекти с регионално значение е административна услуга, предоставяна от областните администрации с код 1961 в Интегрираната информационна система на държавната администрация. На електронната

страница на Областна администрация – Русе, в раздел „Административни услуги“ са посочени изискванията за извършване на конкретната услуга.

В тази връзка Ви информирам, че към заявлението не са приложени изискуемите документи, удостоверяващи изпълнението на изискванията на чл.125, ал.6 и ал.7 от Закона за устройство на територията (ЗУТ) за съгласуване на заданието. За последващо процедиране на преписката е необходимо да представите:

- документ, че заданието е съгласувано с Министерство на околната среда и водите или в съответната регионална инспекция по околната среда и водите;

- документ, че заданието е съгласувано с Министерството на културата,

след което ще бъде възможно издаване на разрешение на Областния управител на област Русе за изработването на проект за ПУП – ПП за подземна оптична мрежа за електронни съобщения на „Нетуоркс – България“ ЕООД, обхващащ територии на общините Борово, Бяла и Две могили в област Русе, на основание чл.124а, ал.3 от ЗУТ.

С уважение

ГАЛИН ГРИГОРОВ

Областен управител на област Русе





КОМИСИЯ ЗА РЕГУЛИРАНЕ НА СЪОБЩЕНИЯТА

УДОСТОВЕРЕНИЕ

№ 00262 / 09.09.2014 г.

На основание чл. 77, ал. 2 от Закона за електронните съобщения Комисията за регулиране на съобщенията издава настоящото удостоверение на

„НЕТУОРКС - БЪЛГАРИЯ“ ООД

седалище и адрес на управление: гр. Русе,
ул. „Плиска“ № 4, бл. „Преслав“, вх. А, ап. 16

в уверение на това, че лицето е вписано в регистъра по чл. 33, ал. 1, т. 1 от Закона за електронните съобщения.

При осъществяване на обществени електронни съобщения чрез посочените в приложението мрежи и услуги, предприятието следва да спазва общите изисквания за осъществяване на обществени електронни съобщения и има следните права:

1. да предоставя електронни съобщителни мрежи и услуги.
2. да изгражда, използва и се разпорежда с електронни съобщителни мрежи и съоръжения.
3. да договаря и получава достъп до мрежи на други предприятия, които предоставят обществени електронни съобщителни мрежи и/или услуги, като спазва изискванията на действащото законодателство.

камара на инженерите в инвестиционното проектиране

УД
ЗА

И Е
НОСТ

В

ВКЛЮ

ОСОБНОСТ

И:

камара на инженерите в инвестиционното проектиране



УДОСТОВЕРЕНИЕ

ЗА ПЪЛНА ПРОЕКТАНТСКА ПРАВОСПОСОБНОСТ

Регистрационен номер № 12410

инж. ИВА

ВКЛЮЧ

На
пр
на
За
Г

П

П
де
К
К
За

С
(с

Л

Л

О

С

С

Р

За

не

За

Н

В

П

2

О

В

ре

па

За

А

И

Н

пу

Дата и място

С подписване

- информира
обработват с
българско за
данни по чл.

- получил съ
участниците

Застрахо

ТЕХНИЧЕСКО ЗАДАНИЕ

за проектиране на ПУП - Парцеларен план на:
Подземна оптична мрежа за електронни съобщения за нуждите на
"НЕТУОРКС-БЪЛГАРИЯ" ЕООД на територията на Област РУСЕ

I. ОСНОВАНИЕ, ЦЕЛ и ЗАДАЧИ

Заданието е съставено на основание чл.125, ал.1, във връзка с чл.124а, ал.1 и ал.7, чл.59, ал.1, чл.70, чл.93, ал.2, чл.110, ал.1, т.5 и чл.134, ал.1, т.2 от ЗУТ.

"НЕТУОРКС-БЪЛГАРИЯ" ЕООД е вписан в Публичен регистър на КРС, и е предприятие предоставящо обществени електронни съобщителни мрежи и услуги. Съгласно Чл.59 от ЗЕСМФИ - Закон за електронни съобщителни мрежи и физическа инфраструктура - "Операторите на електронни съобщителни мрежи са Възложители на строителството по смисъла на чл.161, ал.1 от ЗУТ".

Съгласно ЗУТ, Чл.110, ал.1, т.5 - елементите на техническата инфраструктура се определят с ПУП - Парцеларен план.

Цел и задача на проекта е да се изработи Подробен устройствен план - Парцеларен план, за трасе на подземен оптичен кабел с 24 влакна, за електронни съобщения в Област РУСЕ, преминаващ през следните имоти по КК на Област РУСЕ:

05611.129.444, 05611.129.445, 05611.48.61, 05611.44.112, 05611.42.48, 05611.40.32, 05611.39.37, 05611.39.34, 05611.138.17, 05611.134.34, 05611.134.33, 05611.134.32, 05611.126.17, 05611.122.22, 05611.116.34, 05611.115.28, 05611.115.27, 05611.182.1, 05611.115.26 - от землището на гр.Борово;

07212.13.16, 07212.3.216, 07212.3.596, 07212.994.189, 07212.992.189, 07212.995.195, 07212.995.196, 07212.44.165, 07212.998.171, 07212.52.1, 07212.52.144, 07212.44.244, 07212.45.144, 07212.40.2, 07212.39.138, 07212.39.1, 07212.39.116, 07212.36.4, 07212.36.113, 07212.34.1 от землището на с.Бъзовец;

02868.59.156, 02868.22.151, 02868.22.153, 02868.61.151, 02868.61.155 от землището на с.Батишница;

81373.28.238, 81373.12.138, 81373.13.138, 81373.29.113, 81373.29.138, 81373.29.140, 81373.29.150, 81373.43.181 от землището на с.Чилнов;

54362.27.173, 54362.27.186, 54362.27.42, 54362.27.44, 54362.67.202, 54362.67.180, 54362.65.190, 54362.39.136, 54362.39.101, 54362.39.137, 54362.35.105, 54362.36.131, 54362.69.4, 54362.69.164, 54362.69.101, 54362.63.134 от землището на Острица;

36364.14.2, 36364.14.50, 36364.17.79 от землището на с.Каран Върбовка;

36703.92.252, 36703.91.18, 36703.107.252, 36703.107.248, 36703.107.247, 36703.74.244, 36703.84.67, 36703.87.277, 36703.80.318, 36703.80.319, 36703.80.41, 36703.80.40, 36703.79.314 от землището на Кацелово;

55988.3.172, 55988.3.145, 55988.18.179, 55988.17.180, 55988.18.79 от землището на с.Пет кладенци;

04162.88.67, 04162.88.65, 04162.88.64, 04162.85.1, 04162.85.12, 04162.143.85 от землището на Бистренци;

38529.700.247, 38529.700.242, 38529.700.255, 38529.700.254 от землището на с.Копривец;

Поради кадастралните данни, вида собственост на имотите, съществуващата оптична мрежа на Възложителя и наличната инфраструктура - не е целесъобразно предлагането на второ вариантно трасе.

Трасетата на подземния оптичен кабел са подбрани съобразно заявен абонатен интерес, разположение на мрежи на други Оператори, разположение на мрежа на Възложителя по други ПСД, особености на релефа, наличие на Сервитутни зони на Мрежови Оператори и дългосрочна визия на Оператора за развитие на подземна оптична мрежа в Област Русе.

Възложителят предвижда в населените места – с.Бъзовец, с.Баниска, С.Батишница, с.Чилнов, с.Широково, с.Острица, с.Каран Върбовка, с.Кацелово, с.Пет кладенци, с.Бистренци, с.Копривец и с.Дряновец - да изгради електронна съобщителна мрежа, чрез окачване на съобщителен кабел по съществуващи стълбове Ниско напрежение - след сключване на Договор със Собственика им, и съгласуване от него на Работен проект и Конструктивно Становище:

- 1.Съгласно Доп.разпоредби на Закона за електронните съобщителни мрежи и физическата инфраструктура - т.10 - "Кабелите, включително тъмните оптични влакна, не съставляват физическа инфраструктура по смисъла на този Закон";
2. Чл.47, ал.4 и Чл.49 на ЗЕСМФИ - изрично изключват полагането на кабели в съществуваща физическа инфраструктура - подземна или стълбовна - като проектиране, разрешение, и изграждане да се извършва по реда на ЗУТ, а изискват да се извършва по реда на Закона за електронните съобщителни мрежи и физическата инфраструктура;
- 3.Чл.51 и Чл.52 на ЗЕСМФИ изискват, при изграждане на електронна съобщителна мрежа във съществуваща физическа инфраструктура, да има изготвен проект, който да се съгласува с Мрежовия Оператор в чиято инфраструктура ще се изгражда ЕСМ.
- 4.След сключване на Договор и съгласуване от Енерго Про на работен проект за окачване по стълбове Ниско напрежение в населените места, ще бъде подписан Констативен Протокол и изградената ЕСМ ще бъде регистрирана в Единната информационна точка - съгласно изискванията на ЗЕСМФИ.

II. МЕСТОПОЛОЖЕНИЕ, ОБХВАТ И ОСОБЕНОСТИ

Направено е предварително геодезическо заснемане по избрани трасета, и съобразно изискванията на Възложителя, особеностите на релефа и наличната инфраструктура и зони със сервитут на Мрежови Оператори - са предложени следните трасета:

1.Етап 1 – Община Борово, Землище Борово - с трасета:

1.1. От рег.граница на гр.Борово – до землищна граница на с.Бъзовец, Община Две могили;

1.2 От рег.граница на гр.Борово – до землищна граница на с.Пет Кладенци, Общ.Бяла ;

2.Етап 2 – Община Две могили, Землище с.Бъзовец - с трасета:

2.1.От землищна граница на гр.Борово – до с.Бъзовец;

2.2.От регулационна граница на с.Бъзовец – до с.Баниска. Трасето се разполага изцяло в местен път, и съгласно Чл.50, ал.3 на Закона за електронните съобщителни мрежи и физическа инфраструктура – не се изисква изработването на ПУП Парцеларен план за трасето. То е показано в Общата ситуация, ще бъде включено на фаза Инвестиционен проект.

2.3.От регулационна граница на с.Бъзовец – до землищни граници на с.Чилнов и с.Батишница ;

3.Етап 3 – Община Две могили, Землище Батишница, с трасе:

3.1 От землищна граница на с.Бъзовец – до рег.граница на с.Батишница;

4.Етап 4 – Община Две могили, Землище Чилнов, с трасета:

4.1 От землищна граница на с.Бъзовец – до рег.граница на с.Чилнов;

4.2.От регулационна граница на с.Чилнов – до с.Широково. Трасето се разполага изцяло в местен път, и съгласно Чл.50, ал.3 на Закона за електронните съобщителни мрежи и физическа инфраструктура – не се изисква изработването на ПУП Парцеларен план за трасето. То е показано в Общата ситуация, ще бъде включено на фаза Инвестиционен проект.

4.3.От рег.граница на с.Чилнов – до землищна граница на с.Острица;

5.Етап 5 – Община Две могили, Землище Острица, с трасета:

5.1.От землищна граница на с.Чилнов – до рег.граница на с.Острица;

5.2.От рег.граница на с.Острица – до землищна граница на с.Каран Върбовка;

6.Етап 6 – Община Две могили, Землище Каран Върбовка, с трасета:

6.1.От землищна граница на с.Острица – до зем.граница на с.Кацелово;

6.2.Отклонение към с.Каран Върбовка и трасе в местен път. За трасето в местен път, съгласно Чл.50, ал.3 на ЗЕСМФИ не се изисква ПУП Парцеларен план.

7.Етап 7 – Община Две могили, Землище Кацелово, с трасета:

7.1. От зем.граница на с.Каран Върбовка до рег.граница на с.Кацелово;

7.2 От рег.граница на с.Кацелово до землищна граница със с.Г.Абланово, Общ.Опака,

8.Етап 8 – Община Бяла, Землище с.Пет Кладенци, с трасета:

8.1. От землищна граница на гр.Борово до рег граница на с.Пет Кладенци ;

8.2 От рег.граница на с.Пет Кладенци до с.Бистренци и трасе в местен път. За трасето в местен път, съгласно Чл.50, ал.3 на ЗЕСМФИ не се изисква ПУП Парцеларен план;

9.Етап 9 – Община Бяла, Землище с.Бистренци, с трасе:

9.1. От рег. граница на с.Бистренци до земл граница на с.Копривец ;

10.Етап 10 – Община Бяла, Землище с.Копривец, с трасе:

10.1. От земл. граница на с.Бистренци до рег граница на с.Копривец ;

11.Етап 11 – Община Бяла – трасе Копривец – Дряновец.

На фаза Работен проект /ИТП/ освен посочените в Проекта за Парцеларен план трасета, ще бъдат включени и трасетата:

- С.Бъзовец – с.Баниска;
- С.Чилнов – с.Широково;
- Трасе до с.Бистренци;
- Трасе до с.Каран Върбовка;
- С.Копривец – с.Дряновец;

Тези трасета попадат изцяло в обхвата на общински местен асфалтов път, и Чл.50, ал.3 на ЗЕСМФИ постановява:

Чл.50, ал.3 - Не се изисква изработване на подробен устройствен план. когато трасето на физическата инфраструктура за кабелна електронна съобщителна мрежа е в обхвата на съществуваща път, или в обхвата на отредените сервитути на електропроводи, газопроводи, водопроводни и канализационни мрежи, жп линия и други линейни обекти на техническата инфраструктура по смисъла на Закона за устройство на територията.

Чл.17, ал.1 на ЗЕСМФИ - Операторите на електронни съобщителни мрежи могат да искат от мрежовите оператори да им бъде предоставено право на преминаване и право на специално ползване по Закона за пътищата на елементи и/или съоръжения на физическа инфраструктура на други мрежови оператори, включително по отношение на сервитутните зони на тези елементи и/или съоръжения и на естествени водни басейни.

(2) Правата по ал. 1 се предоставят за разполагане, поддържане и използване на електронни съобщителни мрежи и монтиране на съоръжения във физическата инфраструктура.

На територията на Община Борово, дължината на трасетата е 5475м. Подбрани са трасета, засягащи имоти общинска собственост. Не е допуснато преминаване през имоти частна собственост.

По трасето Борово – Пет кладенци са предвидени 2 броя сондажи на Републикански път III-5101. Двата сондажа да бъдат съгласувани с ОПУ Русе, да бъде получен Констативен Протокол за утвърждаване на трасе. А на фаза ИТП – да бъде съгласуван работен проект, и получено Разрешение за специално ползване при изграждане.

На територията на Община Две могили, дължината на трасетата е 25914м. Подбрани са трасета, засягащи имоти общинска собственост. Не е допуснато преминаване през имоти частна собственост.

По трасетата - Чилнов – Острица; Острица – Каран Върбовка и Кацелово – граница с Община Опака са предвидени пресичания на р.Баниски Лом /при Чилнов/ и река Черни Лом /за Каран Върбовка и при Кацелово/.

Пресичането на река Черни лом за Каран Върбовка да се осъществи като се изправят метални пилони от двете страни, и самото пресичане е въздушно.

Предвидено е пресичането на реките при Чилнов и Кацелово да стане по съществуващ мост, като се засяга имот – Държавна частна собственост – с НТП – река, водно течение. По никакъв начин не се нарушава предпазна дига, или се правят изменения в речното корито. Съгласно Закона за водите – Чл.58, ал.3 – при въздушно преминаване на съоръжения над водния обект, без нарушаване на естественото състояние на дъното и бреговете – Разрешително не се изисква, а е необходимо само 30-дневно предварително писмено уведомяване на басейновата дирекция. Уведомлението включва:

1. местоположение;
2. обем и характер на дейността;
3. мерки, които се предвиждат за опазването на водите и водния обект;
4. срок за изпълнение на дейността.

Пресичането на водните обекти в трите Ситуации е предвидено да стане по съществуващи мостове или с помощни метални пилони, въздушно, без нарушаване на естественото състояние на дъното и бреговете.

По трасетата Острица – Каран Върбовка и Кацелово граница с Община Опака са предвидени сондажи на Републикански път III-5001. Двата сондажа да бъдат съгласувани с ОПУ Русе, да бъде получен Констативен Протокол за утвърждаване на трасе. А на фаза ИТП – да бъде съгласуван работен проект, и получено Разрешение за специално ползване при изграждане.

На територията на Община Бяла, дължината на трасетата е 8006м. Подбрани са трасета, засягащи имоти общинска собственост. Не е допуснато преминаване през имоти частна собственост.

По трасето Пет кладенци – Бистренци е предвиден сондаж на Републикански път II-51. Сондажа да бъде съгласуван с ОПУ Русе, да бъде получен Констативен Протокол за утвърждаване на трасе. А на фаза ИТП – да бъде съгласуван работен проект, и получено Разрешение за специално ползване при изграждане.

Общата дължина на предложените трасета е 39 395м. Общата дължина не включва трасетата в местен път, които ще бъдат добавени на фаза Работен проект /ИТП/.

Не е допуснато пресичане на ЖП линия.

В неурегулирани територии физическа инфраструктура, предназначена за разполагането на електронни съобщителни мрежи, се изгражда въз основа на план по чл. 110, ал. 1, т. 5 – Чл.93, ал.2 от ЗУТ. Извънграниците на урбанизираните територии трасетата на ЕСМ се уреждат с ПУП - Парцеларни планове. Те са устройствени планове, и с тяхното приемане възникват сервитути. Чл.31, ал.1 и 2 на Закона за електронни съобщителни мрежи и физическа инфраструктура постановяват, че сервитутите се вписват в Кадастъра, и възникват при приемане на ПУП за трасетата.

Съгласно Приложение Наредба №6 от 13.06.2019 г. за реда и начина за определяне на размера, разположението и специалния режим за упражняване на сервитутите на електронните съобщителни мрежи, съоръжения и свързаната с тях инфраструктура, максималния размер на сервитутната ивица за подземни кабелни електронни съобщителни мрежи (включително тръбни и самостоятелно положени кабели) е - „Сервитутната ивица по оста на трасето с широчина хоризонталното разстояние между крайните проводници или защитни тръби плюс 1 m, по 0,5 m от двете страни.”. Съгласно Чл.7, (2) С проектите за изграждането на физическа инфраструктура за разполагане на електронна съобщителна мрежа могат да бъдат определени и по-малки размери на сервитутната ивица при спазване на изискванията за безопасната експлоатация на инфраструктурата.

В конкретния случай, Възложителя предвижда да се учреди размер на сервитутната ивица – 0,40м – по 0,20м от двете страни на провода. Полагането на армирания кабел е безизкопно. Предлагания сервитут съответства на широчина на изкопа при бъдещи аварийни изкопи за възстановяване целостта на армирания оптичен кабел.

II. ИЗИСКВАНИЯ, ОБЕМ и СЪДЪРЖАНИЕ на ПРОЕКТА

Проекта да е съобразен със следните изисквания:

1. Кабелната мрежа да се проектира с един (1) брой оптичен армиран кабел с 24 оптични влакна - положен свободно в изкоп.
2. Трасетата на подземната оптична мрежа да се предвидят в обхвата на полски и местни пътища – публична или частна общинска собственост, без да се нарушава банката на пътя.
3. Трасета и Сондажи в обхвата на републикански път да се съгласува с ОПУ Русе и АПИ;
4. Изкопните работи да се предвидят с вибрационен плуг, с лентоподаващо устройство.
5. При проектирането на трасетата, да не се предвиждат шахти за направа на муфи, а същите да се предвидят заривно.
6. Всички пресичания на трайни пътища, с асфалтова или каменна настилка, да се предвидят за пресичане чрез хоризонтален сондаж., без да се нарушава банката на пътя.

Подробния устройствен план да се състави, съгласно изискванията на Наредба №8 за обхвата и съдържанието на устройствените схеми и планове (ДВ, бр.22/2014г.).

Планът да се представи в М 1:2000, 1бр.оригинал и 2 бр.копия на хартиен носител - 1бр. за Област Разград и 2 бр. за Възложителя, както и в цифров вид на магнитен носител.

Проекта да се съгласува с Басейнова дирекция и РИОСВ – гр.Русе; Напоителни системи, СГКК РУСЕ, НЮКИ, ЕСО и експлоатационните дружества - Енерго Про АД, БТК ЕАД, Булгартрансгаз, ВИК АД, ОПТИСПРИНТ Плевен, КабелНЕТ Русе.



ОБЯСНИТЕЛНА ЗАПИСКА

ОБЕКТ: Подземна оптична мрежа за електронни съобщения за нуждите на "НЕТУОРКС-БЪЛГАРИЯ" ЕООД на територията на Област Русе

ВЪЗЛОЖИТЕЛ: "НЕТУОРКС-БЪЛГАРИЯ" ЕООД

ЧАСТ: Геодезия

ФАЗА: Скица-Предложение

1. Обща част

Настоящият проект е изготвен във връзка с искане на ВЪЗЛОЖИТЕЛЯ за изготвяне на Парцеларен План за подземна оптична мрежа за електронни съобщения за нуждите на "НЕТУОРКС-БЪЛГАРИЯ" ЕООД на територията на Област Русе. В неурегулирани територии физическа инфраструктура, предназначена за разполагането на електронни съобщителни мрежи, се изгражда въз основа на план по чл. 110, ал. 1, т. 5 – Чл.93, ал.2 от ЗУТ. Извън границите на урбанизираните територии трасетата на ЕСМ се уреждат с ПУП - Парцеларни планове. Те са устройствени планове, и с тяхното приемане възникват сервитути. Чл.31, ал.1 и 2 на Закона за електронни съобщителни мрежи и физическа инфраструктура постановяват, че сервитутите се вписват в Кадастъра, и възникват при приемане на ПУП за трасетата.

Трасетата показани в Проекта, попадат на територията на 3 Общини в Област Русе – Борово, Две могили и Бяла. Изпълнението на Проекта ще става поетапно, като всеки етап обхваща отделно Землище в отделна Община, така както са показани в Проекта:

1.Етап 1 – Община Борово, Землище Борово - с трасета:

- 1.1. От рег.граница на гр.Борово – до землищна граница на с.Бъзовец, Община Две могили – черт.1.1 и черт.1.2;
- 1.2 От рег.граница на гр.Борово – до землищна граница на с.Пет Кладенци, Общ.Бяла – черт.1.3 и черт.1.4

2.Етап 2 – Община Две могили, Землище с.Бъзовец - с трасета:

- 2.1.От землищна граница на гр.Борово – до с.Бъзовец – черт.2.1 и черт.2.2;
- 2.2.От регулационна граница на с.Бъзовец – до с.Баниска. Трасето се разполага изцяло в местен път, и съгласно Чл.50, ал.3 на Закона за електронните съобщителни мрежи и физическа инфраструктура – не се изисква изработването на ПУП Парцеларен план за трасето. То е показано в Общата ситуация, ще бъде включено на фаза Инвестиционен проект.
- 2.3.От регулационна граница на с.Бъзовец – до землищни граници на с.Чилнов и с.Батишница – черт.2.3 и черт.2.4

3.Етап 3 – Община Две могили, Землище Батишница, с трасе:

3.1 От землищна граница на с.Бъзовец – до рег.граница на с.Батишница – черт.3.1 и черт.3.2;

4.Етап 4 – Община Две могили, Землище Чилнов, с трасета:

4.1 От землищна граница на с.Бъзовец – до рег.граница на с.Чилнов – черт.4.1;

4.2.От регулационна граница на с.Чилнов – до с.Широково. Трасето се разполага изцяло в местен път, и съгласно Чл.50, ал.3 на Закона за електронните съобщителни мрежи и физическа инфраструктура – не се изисква изработването на ПУП Парцеларен план за трасето. То е показано в Общата ситуация, ще бъде включено на фаза Инвестиционен проект.

4.3.От рег.граница на с.Чилнов – до землищна граница на с.Острица – Черт.4.2 и черт.4.3;

5.Етап 5 – Община Две могили, Землище Острица, с трасета:

5.1.От землищна граница на с.Чилнов – до рег.граница на с.Острица – черт.5.1 и черт.5.2;

5.2.От рег.граница на с.Острица – до землищна граница на с.Каран Върбовка – черт.5.3, черт.5.4 и черт.5.5;

6.Етап 6 – Община Две могили, Землище Каран Върбовка, с трасета:

6.1.От землищна граница на с.Острица – до зем.граница на с.Кацелово – черт.6.1;

6.2.Отклонение към с.Каран Върбовка – черт.6.2 и трасе в местен път. За трасето в местен път, съгласно Чл.50, ал.3 на ЗЕСМФИ не се изисква ПУП Парцеларен план.

7.Етап 7 – Община Две могили, Землище Кацелово, с трасета:

7.1. От зем.граница на с.Каран Върбовка до рег.граница на с.Кацелово – черт.7.1 и черт.7.2;

7.2 От рег.граница на с.Кацелово до землищна граница със с.Г.Абланово, Общ.Опака – черт.7.3,

8.Етап 8 – Община Бяла, Землище с.Пет Кладенци, с трасета:

8.1. От землищна граница на гр.Борово до рег граница на с.Пет Кладенци – черт.8.1;

8.2 От рег.граница на с.Пет Кладенци до с.Бистренци – черт.8.2 и трасе в местен път. За трасето в местен път, съгласно Чл.50, ал.3 на ЗЕСМФИ не се изисква ПУП Парцеларен план;

9.Етап 9 – Община Бяла, Землище с.Бистренци, с трасе:

9.1. От рег. граница на с.Бистренци до земл граница на с.Копривец – черт.9.1 и черт.9.2;

10.Етап 10 – Община Бяла, Землище с.Копривец, с трасе:

10.1. От земл. граница на с.Бистренци до рег граница на с.Копривец – черт.10.1 и черт.10.2;

11.Етап 11 – Община Бяла – трасе Копривец – Дряновец.

Трасето се разполага изцяло в местен път, и съгласно Чл.50, ал.3 на Закона за електронните съобщителни мрежи и физическа инфраструктура – не се изисква изработването на ПУП Парцеларен план за трасето. То е показано в Общата ситуация, ще бъде включено на фаза Инвестиционен проект.

Предвижда се в посочените трасета да се положи армиран оптичен кабел чрез използване на технологията с виброплуг – директно полагане в земята без изкоп. Трасетата на подземния оптичен кабел са подбрани съобразно заявен абонатен интерес, разположение на мрежи на други Оператори, разположение на мрежа на Възложителя по други ПСД, особености на релефа, наличие на Сервитутни зони на Мрежови Оператори - НКЖИ, АПИ, ВИК, ГАЗ и дългосрочна визия на Оператора за развитие на подземна оптична мрежа в Област Русе.

Съобразно посочените по горе причини – не е целесъобразно предлагането на второ вариантно трасе!

Началото на трасето е в гр.Борово – където Възложителя има издадено Разрешение за строеж и е изградил въздушна ЕСМ.

Възложителят предвижда в населените места – с.Бъзовец, с.Баниска, С.Батишница, с.Чилнов, с.Широково, с.Острица, с.Каран Върбовка, с.Кацелово, с.Пет кладенци, с.Бистренци, с.Копривец и с.Дряновец - да изгради електронна съобщителна мрежа, чрез окачване на съобщителен кабел по съществуващи стълбове Ниско напрежение - след сключване на Договор със Собственика им, и съгласуване от него на Работен проект и Конструктивно Становище:

1.Съгласно Доп.разпоредби на Закона за електронните съобщителни мрежи и физическата инфраструктура - т.10 - "Кабелите, включително тъмните оптични влакна, не съставляват физическа инфраструктура по смисъла на този Закон";

2. Чл.47, ал.4 и Чл.49 на ЗЕСМФИ - изрично изключват полагането на кабели в съществуваща физическа инфраструктура - подземна или стълбовна - като проектиране, разрешение, и изграждане да се извършва по реда на ЗУТ, а изискват да се извършва по реда на Закона за електронните съобщителни мрежи и физическата инфраструктура;

3.Чл.51 и Чл.52 на ЗЕСМФИ изискват, при изграждане на електронна съобщителна мрежа във съществуваща физическа инфраструктура, да има изготвен проект, който да се съгласува с Мрежовия Оператор в чиято инфраструктура ще се изгражда ЕСМ.

4.След сключване на Договор и съгласуване от Енерго Про на работен проект за окачване по стълбове Ниско напрежение в населените места, ще бъде подписан Констативен Протокол и изградената ЕСМ ще бъде регистрирана в Единната информационна точка - съгласно изискванията на ЗЕСМФИ.

На фаза Работен проект /ИТП/ освен посочените в Проекта за Парцеларен план трасета, ще бъдат включени и трасетата:

- С.Бъзовец – с.Баниска;
- С.Чилнов – с.Широково;
- Трасе до с.Бистренци;

- Трасе до с.Каран Върбовка;
- С.Копривец – с.Дряновец;

Посочените трасета попадат изцяло в местен общински асфалтов път, и съгласно ЗЕСМФИ – Чл.50, ал.3, когато трасето е в обхвата на съществуващ път – не се изисква изготвянето на Парцеларен план.

На територията на Община Борово, дължината на трасетата е 5475м.
Подбрани са трасета, засягащи имоти общинска собственост. Не е допуснато преминаване през имоти частна собственост.

По трасето Борово – Пет кладенци са предвидени 2 броя сондажи на Републикански път III-5101. Двата сондажа да бъдат съгласувани с ОПУ Русе, да бъде получен Констативен Протокол за утвърждаване на трасе. А на фаза ИТП – да бъде съгласуван работен проект, и получено Разрешение за специално ползване при изграждане.

На територията на Община Две могили, дължината на трасетата е 25914м.
Подбрани са трасета, засягащи имоти общинска собственост. Не е допуснато преминаване през имоти частна собственост.

По трасетата - Чилнов – Острица; Острица – Каран Върбовка и Кацелово – граница с Община Опака са предвидени пресичания на р.Баниски Лом /при Чилнов/ и река Черни Лом /за Каран Върбовка и при Кацелово/.

Пресичането на река Черни лом за Каран Върбовка да се осъществи като се изправят метални пилони от двете страни, и самото пресичане е въздушно.

Предвидено е пресичането на реките при Чилнов и Кацелово да стане по съществуващ мост, като се засяга имот – Държавна частна собственост – с НТП – река, водно течение. По никакъв начин не се нарушава предпазна дига, или се правят изменения в речното корито. Съгласно Закона за водите – Чл.58, ал.3 – при въздушно преминаване на съоръжения над водния обект, без нарушаване на естественото състояние на дъното и бреговете – Разрешително не се изисква, а е необходимо само 30-дневно предварително писмено уведомяване на басейновата дирекция. Уведомлението включва:

1. местоположение;
2. обем и характер на дейността;
3. мерки, които се предвиждат за опазването на водите и водния обект;
4. срок за изпълнение на дейността.

Пресичането на водните обекти в трите Ситуации е предвидено да стане по съществуващи мостове или с помощни метални пилони, въздушно, без нарушаване на естественото състояние на дъното и бреговете.

По трасетата Острица – Каран Върбовка и Кацелово граница с Община Опака са предвидени сондажи на Републикански път III-5001. Двата сондажа да бъдат съгласувани с ОПУ Русе, да бъде получен Констативен Протокол за утвърждаване на трасе. А на фаза ИТП – да бъде съгласуван работен проект, и получено Разрешение за специално ползване при изграждане.

На територията на Община Бяла, дължината на трасетата е 8006м. Подбрани са трасета, засягащи имоти общинска собственост. Не е допуснато преминаване през имоти частна собственост.

По трасето Пет кладенци – Бистренци е предвиден сондаж на Републикански път II-51. Сондажа да бъде съгласуван с ОПУ Русе, да бъде получен Констативен Протокол за утвърждаване на трасе. А на фаза ИТП – да бъде съгласуван работен проект, и получено Разрешение за специално ползване при изграждане.

Общата дължина на предложените трасета е 39 395м.

Общата дължина не включва трасетата в местен път, които ще бъдат добавени на фаза Работен проект /ИТП/.

Не е допуснато пресичане на ЖП линия.

2. Техническо решение

Подземната кабелна мрежа по новите трасета ще се изпълни с 1 брой оптичен армиран кабел, с 24 влакна, положен в земята с виброплуг на дълбочина от 1,1 м.

Приложени са Регистри на засегнатите имоти за всяко землище, засегнато от Проекта.

Не е допуснато преминаване през имоти частна собственост.

Преди започване на изкопните работи, съвместно с представители на организациите поддържащи всички подземни съоръжения се определя точното място на трасето на подземната мрежа.

Трасировката се извършва въз основа на работните чертежи при спазване на нормативните отстояния съгласно Наредба №8 и 9/1999 г. (изм.и доп. ДВ бр. 79 от 2004г.).

В равнинен терен трасето ще минава в еднометровата ограничителна ивица след канавката. При профил на пътя в насип трасето ще минава в еднометровата ограничителна ивица след петата на насипа. При профил на пътя в изкоп трасето ще минава в еднометровата ограничителна ивица над шарпа на изкопа.

При преминаване покрай дървета за предпазване на оптичния кабел, същия да се положи в стом.тръба с дължина 3м.

Изкопните работи да се извършат с каналокопател или плуг, с подаващо лента устройство. Така ще се избегне обратния насип и възстановяването на трасето ще е облекчено.

Използваната технология е безотпадна, като отпадъци – пръст и камъни, ще се формират единствено при направата на изкопите за съединителните муфи. Същите да се надробят и вложат за направата на обратния насип, след заварянето на муфите. За ползотворяването на формираните отпадъци, да се изготви отделен План за управлението на отпадъците.

Изработени са регистри и баланси на засегнатите имоти, както и регистри на координатите на чупките на трасетата и на сервитута.

3.Сервитутни права

Съгласно Приложение Наредба №6 от 13.06.2019 г. за реда и начина за определяне на размера, разположението и специалния режим за упражняване на сервитутите на електронните съобщителни мрежи, съоръжения и свързаната с тях инфраструктура, максималния размер на сервитутната ивица за подземни кабелни електронни съобщителни мрежи (включително тръбни и самостоятелно положени кабели) е - „Сервитутната ивица по оста на трасето с широчина хоризонталното разстояние между крайните проводници или защитни тръби плюс 1 m, по 0,5 m от двете страни.“.

Съгласно Чл.7, (2) С проектите за изграждането на физическа инфраструктура за разполагане на електронна съобщителна мрежа могат да бъдат определени и по-малки размери на сервитутната ивица при спазване на изискванията за безопасната експлоатация на инфраструктурата.

В конкретния случай, Възложителя предвижда да се учреди размер на сервитутната ивица – 0,40м – по 0,20м от двете страни на провода. Полагането на армирания кабел е безизкопно. Предлагания сервитут съответства на широчина на изкопа при бъдещи аварийни изкопи за възстановяване целостта на армирания оптичен кабел.

В полза на титуляра на сервитута на външните проводи възниква сервитут, установен за обществена полза за поддържане в изправност на съоръженията, предназначени за осигуряване на услугата.

Режимът за упражняване на сервитутните права, възникващи в сервитутната зона включва възможността титулярят на сервитутни права да извършва:

1.строителни и монтажни дейности за изграждане

2.ремонтни работи, свързани с предотвратяване или отстраняване на аварии за възстановяване на експлоатационната годност

В сервитутната зона не се допуска собственикът на служещият имот да извършва:

1. всякакъв вид застрояване;

2. засаждане на трайни насаждения;

3. извършване на сондажни работи, търсене, проучване и добив на подземни богатства;

4. складиране на отпадъци и материали;

В сервитутната зона се допуска, след писмено съгласие от титуляря на сервитутните права:

1. извършване на строителни и монтажни работи, свързани с полагане, пресичане или ремонт на тръбопроводи и електрически и съобщителни кабели;

2. извършване на строителни или ремонтни работи на други линейни обекти на техническата инфраструктура, пресичащи или успоредни на трасето на линеен електроенергиен обект;

При упражняване на сервитутните права титулярят е длъжен:

1. след строителството и ремонта и да извози отпадъците, като възстанови първоначалното положение в служещия имот;
2. да поддържа състоянието и размерите на сервитутната зона съгласно инвестиционния проект;

Други правила:

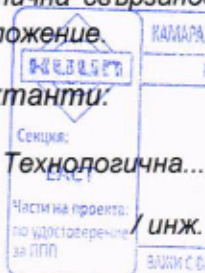
1. промяната на собствеността на имота не прекратява действието на сервитутите нито по отношение на господстващия, нито по отношение на служещия имот;
2. ако собственици на служещия имот са няколко лица, сервитут чрез правна сделка може да се учредява само със съгласието на всички съсобственици;
3. отстъпленият сервитут чрез правна сделка е задължителен за правопримениците на собственика на служещия имот;
4. титулярят на сервитута е длъжен при извършване на необходимите действия за упражняването му да причини възможно най-малкото неудобство за собственика на служещия имот и да поеме необходимите за това разноски, освен ако не е уговорено друго;
5. сервитутите са неделими права; те могат да се упражняват изцяло в полза на всяка част от господстващия имот и тежат изцяло върху всяка част от служещия имот, дори ако имотите бъдат разделени;
6. сервитутът може да се използва само за нуждите на господстващия имот;
7. собственикът на служещия имот няма право да премества сервитута;
8. сервитутите, учредени чрез правна сделка, се погасяват:
 - а) при обективна невъзможност за упражняването им;
 - б) при обединяване на двата имота в резултат на правна сделка;
 - в) след изтичане на срока на договора;
 - г) след неупражняване в срок 10 години.

4..Методи за обработка

Чертежите са изготвени в координатна система 2005 г. За трасетата е изготвен координатен регистър с точки по чупките от оста и по сервитута на подземната мрежа за оптична свързаност в координатни системи 1970г и БГС 2005г и схеми с тяхното разположение.

Проектанти:

Част Технологична...



РЕГИСТЪР НА ЗАСЕГНАТИТЕ ИМОТИ В ОБЩ. БОРОВО ЗА

ОБЕКТ: Подземна оптична мрежа за електронни съобщения за нуждите на "НЕТУОРКС-БЪЛГАРИЯ" ЕООД на територията на Област

Русе

Идентификатор	Площ [м ²]	Трайно предназначение	НТП	Местност	Собственик	Вид Собственост	Дължина на трасето [м]	Сервитут [м ²]	Землище
05611.129.444	1049	Земеделска	За селск, горски водомъстен път	Бранището	Община Борово	Общинска публична	116	46.4	Борово
05611.129.445	4422	Земеделска	За селск, горски водомъстен път	Бранището	Община Борово	Общинска публична	604	241.6	Борово
05611.48.61	3348	Земеделска	За селск, горски водомъстен път	Пендъра	Община Борово	Общинска публична	459	183.6	Борово
05611.44.112	1989	Земеделска	За селск, горски водомъстен път	Курт Ялак	Община Борово	Общинска публична	330	132.0	Борово
05611.42.48	2426	Земеделска	За селск, горски водомъстен път	Аламурджина	Община Борово	Общинска публична	405	162.0	Борово
05611.40.32	2303	Земеделска	За селск, горски водомъстен път	Аламурджина	Община Борово	Общинска публична	383	153.2	Борово
05611.39.37	2121	Земеделска	За селск, горски водомъстен път	Марин Ялак	Община Борово	Общинска публична	11	4.4	Борово
05611.39.34	3270	Земеделска	За селск, горски водомъстен път	Марин Ялак	Община Борово	Общинска публична	715	286.0	Борово
05611.138.17	591	Земеделска	За селск, горски водомъстен път	Пунарджика	Община Борово	Общинска публична	69	27.6	Борово
05611.134.34	1869	Земеделска	За селск, горски водомъстен път	Самата града	Община Борово	Общинска публична	4	1.6	Борово
05611.134.33	4109	Земеделска	За селск, горски водомъстен път	Самата града	Община Борово	Общинска публична	672	268.8	Борово
05611.134.32	3249	Земеделска	За селск, горски водомъстен път	Самата града	Община Борово	Общинска публична	176	70.4	Борово
05611.126.17	6832	Територии на транспорта	За местен път	Манджулата	Община Борово	Общинска публична	6	2.4	Борово
05611.122.22	2307	Земеделска	За селск, горски водомъстен път	Манджулата	Община Борово	Общинска публична	575	230.0	Борово
05611.116.34	3841	Земеделска	За селск, горски водомъстен път	Манджулата	Община Борово	Общинска публична	390	156.0	Борово
05611.115.28	11409	Земеделска	Гори и храсти в земеделска земя	Манджулата	Община Борово	Общинска публична	25	10.0	Борово
05611.115.27	1877	Земеделска	За селск, горски водомъстен път	Манджулата	Община Борово	Общинска публична	468	187.2	Борово
05611.182.1	61693	Територии на транспорта	За местен път	Манджулата	Община Борово	Общинска публична	60	24.0	Борово
05611.115.26	2671	Земеделска	За селск, горски водомъстен път	Манджулата	Община Борово	Общинска публична	6	2.4	Борово



БАЛАНС НА ЗАСЕГНАТИТЕ ИМОТИ В ОБЩ. БОРОВО ЗА

ОБЕКТ: Подземна оптична мрежа за електронни съобщения за нуждите на "НЕТУОРКС-БЪЛГАРИЯ" ЕООД на територията на Област Русе

Баланс на засегнатите имоти на територията на общ. Борово по начин на трайно ползване					
№	НТП	Имоти [бр.]	Обща площ на имотите [м²]	Обща площ за право на прем. [м²]	Площ [%]
1	За селск, горски водомствен път	16	41442	2153.20	34.14
2	За местен път	2	68525	26.40	56.46
3	Гори и храсти в земеделска земя	1	11409	10.00	9.40
ОБЩО	-	19	121376	2189.60	100.00

Баланс на засегнатите имоти на територията на общ. Борово по вид собственост					
№	Вид Собственост	Имоти [бр.]	Обща площ на имотите [м²]	Обща площ за право на прем. [м²]	Площ [%]
1	Общинска публична	19	121376	2189.6	100
ОБЩО	-	19	121376	2189.6	100

Баланс на засегнатите имоти на територията на общ. Борово по предназначение на територията					
№	Предназначение на територията	Имоти [бр.]	Обща площ на имотите [м²]	Обща площ за право на прем. [м²]	Площ [%]
1	Земеделска	17	52851	2163.20	43.54
2	Територия на транспорта	2	68525	26.40	56.46
ОБЩО	-	19	121376	2189.60	100.00

Баланс на засегнатите имоти на територията на общ. Борово по категория на земята					
№	Категория Земя	Имоти [бр.]	Обща площ на имотите [м²]	Обща площ за право на прем. [м²]	Площ [%]
1	Без Категория	19	121376	2189.60	100.00
ОБЩО	-	19	121376	2189.60	100.00



ЛИСТ 1/2=

РЕГИСТЪР НА ЗАСЕГНАТИТЕ ИМОТИ В ОБЩ. ДВЕ МОГИЛИ ЗА

ОБЕКТ: Подземна оптична мрежа за електронни съобщения за нуждите на "НЕТУОРКС-БЪЛГАРИЯ" ЕООД на територията на Област

Русе

Идентификатор	Площ [м ²]	Трайно предназначение	НТП	Местност	Собственик	Вид Собственост	Дължина на трасето [м]	Сервитут [м ²]	Землище
811373.28.238	12115	Земеделска	За селск, горски водомоствен път	-	Община Две Могили	Общинска Публична	1742	696.8	Чинлов
811373.12.138	1821	Земеделска	За селск, горски водомоствен път	-	Община Две Могили	Общинска Публична	302	120.8	Чинлов
811373.13.138	5306	Земеделска	За селск, горски водомоствен път	-	Община Две Могили	Общинска Публична	857	342.8	Чинлов
811373.29.113	165389	Територия заета от води и водни обекти	Водно течение, рена	-	Държавата	Държавна Частна	25	10.0	Чинлов
811373.29.138	9268	Земеделска	За селск, горски водомоствен път	-	Община Две Могили	Общинска публична	1488	595.2	Чинлов
811373.29.140	329	Територия на Транспорта	За селск, горски водомоствен път	-	Община Две Могили	Общинска публична	33	13.2	Чинлов
811373.29.150	10484	Земеделска	За селск, горски водомоствен път	-	Община Две Могили	Общинска публична	9	3.6	Чинлов
811373.43.181	8483	Територия на Транспорта	За селск, горски водомоствен път	-	Община Две Могили	Общинска публична	11	4.4	Чинлов
02868.59.156	23231	Територия на транспорта	За местен път	-	Община Две Могили	Общинска публична	523	209.2	Батишница
02868.22.151	5995	Земеделска	За селск, горски водомоствен път	-	Община Две Могили	Общинска публична	14	5.6	Батишница
02868.22.153	9506	Земеделска	За селск, горски водомоствен път	-	Община Две Могили	Общинска публична	1535	614.0	Батишница
02868.61.151	2659	Земеделска	За селск, горски водомоствен път	-	Община Две Могили	Общинска публична	431	172.4	Батишница
02868.61.155	1606	Земеделска	За селск, горски водомоствен път	-	Община Две Могили	Общинска публична	402	160.8	Батишница
54362.27.173	3151	Земеделска	Гори и храсти в земеделска земя	-	Община Две Могили	Общинска публична	13	5.2	Острица
54362.27.186	1280	Земеделска	За селск, горски водомоствен път	-	Община Две Могили	Общинска публична	122	48.8	Острица
54362.27.42	13752	Земеделска	За селск, горски водомоствен път	-	Община Две Могили	Общинска публична	458	183.2	Острица
54362.27.44	2173	Земеделска	За селск, горски водомоствен път	-	Община Две Могили	Общинска публична	419	167.6	Острица
54362.67.202	203.358	Земеделска	Пасище	-	Община Две Могили	Общинска публична	375	150.0	Острица
54362.67.180	3983	Земеделска	За селск, горски водомоствен път	-	Община Две Могили	Общинска публична	800	320.0	Острица
54362.65.190	1962	Земеделска	За селск, горски водомоствен път	-	Община Две Могили	Общинска публична	53	21.2	Острица
54362.39.136	9999	Земеделска	За селск, горски водомоствен път	-	Община Две Могили	Общинска публична	127	50.8	Острица
54362.39.101	1015	Земеделска	За селск, горски водомоствен път	-	Община Две Могили	Общинска публична	227	90.8	Острица
54362.39.137	13700	Земеделска	За селск, горски водомоствен път	-	Община Две Могили	Общинска публична	2346	938.4	Острица
54362.35.105	2101	Земеделска	За селск, горски водомоствен път	-	Община Две Могили	Общинска публична	470	188.0	Острица
54362.36.131	658274	Земеделска	Пасище	-	Община Две Могили	Общинска публична	52	20.8	Острица
54362.69.4	2211	Територия на транспорта	За селск, горски водомоствен път	-	Община Две Могили	Общинска публична	118	47.2	Острица
54362.69.164	124536	Земеделска	Снали	-	Община Две Могили	Общинска публична	109	43.6	Острица
54362.69.101	14606	Земеделска	Пасище	-	Община Две Могили	Общинска публична	22	8.8	Острица
54362.63.134	10225	Земеделска	За местен път	-	Община Две Могили	Общинска публична	749	299.6	Острица
07212.13.16	2439	Земеделска	За селск, горски водомоствен път	Марин Язак	Община Две Могили	Общинска публична	817	326.8	Бъзовец
07212.3.216	4322	Земеделска	За селск, горски водомоствен път	Марин Язак	Община Две Могили	Общинска публична	1416	566.4	Бъзовец
07212.3.596	4322	Земеделска	За селск, горски водомоствен път	Балък банр	Община Две Могили	Общинска публична	48	19.2	Бъзовец

РЕГИСТЪР НА ЗАСЕГНАТИТЕ ИМОТИ В ОБЩ. ДВЕ МОГИЛИ ЗА =ЛИСТ 2/2=

ОБЕКТ: Подземна оптична мрежа за електронни съобщения за нуждите на "НЕТУОРКС-БЪЛГАРИЯ" ЕООД на територията на Област Русе

Идентификатор	Площ [м2]	Трайно предназначение	НТП	Местност	Собственик	Вид Собственост	Дължина на трасето [м]	Сервитут [м2]	Землище
07212.994.189	502	Земеделска	За селск, горски водомъстен път	Старата курия	Община Две Могили	Общинска публична	168	67.2	Бъзовец
07212.992.189	763	Земеделска	За селск, горски водомъстен път	Старата курия	Община Две Могили	Общинска публична	53	21.2	Бъзовец
07212.995.195	510	Земеделска	За селск, горски водомъстен път	Старата курия	Община Две Могили	Общинска публична	171	68.4	Бъзовец
07212.995.196	9764	Земеделска	Пасище	Старата курия	Община Две Могили	Общинска публична	125	50.0	Бъзовец
07212.44.165	1573	Земеделска	За селск, горски водомъстен път	Старата курия	Община Две Могили	Общинска публична	454	181.6	Бъзовец
07212.998.171	608	Земеделска	За селск, горски водомъстен път	Старата курия	Община Две Могили	Общинска публична	4	1.6	Бъзовец
07212.52.1	2806	Земеделска	За селск, горски водомъстен път	Старата курия	Община Две Могили	Общинска публична	683	273.2	Бъзовец
07212.52.144	2368	Земеделска	За селск, горски водомъстен път	Кончата	Община Две Могили	Общинска публична	15	6.0	Бъзовец
07212.44.244	368	Земеделска	За селск, горски водомъстен път	Кончата	Община Две Могили	Общинска публична	123	49.2	Бъзовец
07212.45.144	1368	Земеделска	За селск, горски водомъстен път	Кончата	Община Две Могили	Общинска публична	170	68.0	Бъзовец
07212.40.2	2509	Земеделска	За селск, горски водомъстен път	Кончата	Община Две Могили	Общинска публична	625	250.0	Бъзовец
07212.39.138	1312	Земеделска	За селск, горски водомъстен път	Чилнов Баир	Община Две Могили	Общинска публична	162	64.8	Бъзовец
07212.39.1	151	Земеделска	За селск, горски водомъстен път	Чилнов Баир	Община Две Могили	Общинска публична	118	47.2	Бъзовец
07212.39.116	1364	Земеделска	За селск, горски водомъстен път	Чилнов Баир	Община Две Могили	Общинска публична	4	1.6	Бъзовец
07212.36.4	1184	Земеделска	За селск, горски водомъстен път	Над училището	Община Две Могили	Общинска публична	395	158.0	Бъзовец
07212.36.113	3280	Земеделска	За селск, горски водомъстен път	Над училището	Община Две Могили	Общинска публична	3	1.2	Бъзовец
07212.34.1	4216	Земеделска	За селск, горски водомъстен път	Над училището	Община Две Могили	Общинска публична	388	155.2	Бъзовец
36364.14.2	6320	Земеделска	За селск, горски водомъстен път	Анковото	Община Две Могили	Общинска публична	1578	631.2	Каран Върбовка
36364.14.50	92942	Територия заета от води и водни обекти	Водно течение, река	-	Държавата	Държавна частна	46	18.4	Каран Върбовка
36364.17.79	2053	Земеделска	За селск, горски водомъстен път	Ялята	Община Две Могили	Общинска публична	513	205.2	Каран Върбовка
36703.92.252	5371	Земеделска	За селск, горски водомъстен път	-	Община Две Могили	Общинска публична	1002	400.8	Кацелово
36703.91.18	579	Земеделска	За селск, горски водомъстен път	Кавакълъка	Община Две Могили	Общинска публична	9	3.6	Кацелово
36703.107.252	3488	Земеделска	За селск, горски водомъстен път	Кавакълъка	Община Две Могили	Общинска публична	1027	410.8	Кацелово
36703.107.248	1773	Територия на транспорта	За местен път	Кавакълъка	Община Две Могили	Общинска публична	291	116.4	Кацелово
36703.107.247	12679	Земеделска	Пасище	-	Община Две Могили	Общинска публична	55	22.0	Кацелово
36703.74.244	183344	Територия заета от води и водни обекти	Водно течение, река	-	Държавата	Държавна частна	38	15.2	Кацелово
36703.84.67	8935	Земеделска	За селск, горски водомъстен път	Лаканска яля	Община Две Могили	Общинска публична	350	140.0	Кацелово
36703.87.277	14889	Територия на транспорта	За път от републиканската пътна мрежа	-	Държавата	Държавна публична	19	7.6	Кацелово
36703.80.318	1989	Земеделска	пасище	-	Община Две Могили	Общинска публична	48	19.2	Кацелово
36703.80.319	437	Територия заета от води и водни обекти	Напоителен канал	-	Община Две Могили	Общинска публична	5	2.0	Кацелово
36703.80.41	3483	Земеделска	За селск, горски водомъстен път	-	Община Две Могили	Общинска публична	5	2.0	Кацелово
36703.80.40	1568	Земеделска	За селск, горски водомъстен път	-	Община Две Могили	Общинска публична	350	140.0	Кацелово
36703.79.314	3998	Земеделска	За селск, горски водомъстен път	-	Община Две Могили	Общинска публична	796	318.4	Кацелово

БАЛАНС НА ЗАСЕГНАТИТЕ ИМОТИ В ОБЩ. ДВЕ МОГИЛИ ЗА

ОБЕКТ: Подземна оптична мрежа за електронни съобщения за нуждите на "НЕТУОРКС-БЪЛГАРИЯ" ЕООД на територията на Област Русе

Баланс на засегнатите имоти на територията на общ. Две Могили по начин на трайно ползване					
№	НТП	Имоти [бр.]	Обща площ на имотите [м2]	Обща площ за право на прем. [м2]	Площ [%]
1	За селск, горски водомствен път	49	190708	9364.40	12.65
2	Водно течение, река	3	441675	43.60	29.29
3	За местен път	3	35229	625.20	2.34
4	Пасище	6	697515.358	270.80	46.25
5	Скали	1	124536	43.60	8.26
6	За път от републиканската пътна мрежа	1	14889	7.60	0.99
7	Напоителен канал	1	437	2.00	0.03
8	Гори и храсти в земеделска земя	1	3151	5.20	0.21
ОБЩО	-	65	1508140.358	10362.40	100.00

Баланс на засегнатите имоти на територията на общ. Две Могили по вид собственост					
№	Вид Собственост	Имоти [бр.]	Обща площ на имотите [м2]	Обща площ за право на прем. [м2]	Площ [%]
1	Общинска Публична	61	1051576.358	10311.20	69.73
2	Държавна Частна	3	441675	43.60	29.29
3	Държавна публична	1	14889	7.60	0.99
ОБЩО	-	65	1508140.358	10362.40	100.00

Баланс на засегнатите имоти на територията на общ. Две Могили по предназначение на територията					
№	Предназначение на територията	Имоти [бр.]	Обща площ на имотите [м2]	Обща площ за право на прем. [м2]	Площ [%]
1	Земеделска	55	1015212.358	9918.80	67.32
2	Територия заета от води и водни обекти	4	442112	45.60	29.32
3	Територия на Транспорта	6	50816	398.00	3.37
ОБЩО	-	65	1508140.358	10362.40	100.00

Баланс на засегнатите имоти на територията на общ. Две Могили по категория на земята					
№	Категория Земя	Имоти [бр.]	Обща площ на имотите [м2]	Обща площ за право на прем. [м2]	Площ [%]
1	4	1	3151	5.20	0.21
2	3	3	29274	50.00	1.94
3	6	1	9764	50.00	0.65
4	9	3	668702.358	470.40	44.34
5	Без Категория	57	797249	9786.80	52.86
ОБЩО	-	65	1508140.358	10362.40	100.00

РЕГИСТЪР НА ЗАСЕГНАТИТЕ ИМОТИ В ОБЩ. БЯЛА ЗА
ОБЕКТ: Подземна оптична мрежа за електронни съобщения за нуждите на "НЕТУОРКС-БЪЛГАРИЯ" ЕООД на територията на Област Русе

Идентификатор	Площ [м ²]	Трайно предназначение	НТП	Местност	Собственик	Вид Собственост	Дължина на трасето [м]	Сервитут [м ²]	Землище
04162.88.67	4470	Земеделска	За селск, горски водомствен път	-	Община Бяла	Общинска Публична	265	106.0	Бистренци
04162.88.65	3642	Земеделска	За селск, горски водомствен път	-	Община Бяла	Общинска Публична	732	292.8	Бистренци
04162.88.64	4653	Земеделска	За селск, горски водомствен път	-	Община Бяла	Общинска Публична	6	2.4	Бистренци
04162.85.1	84318	Земеделска	Пасище	Алмала	Община Бяла	Общинска Публична	27	10.8	Бистренци
04162.85.12	4535	Земеделска	За селск, горски водомствен път	-	Община Бяла	Общинска Публична	282	112.8	Бистренци
04162.143.85	30326	Територия на Транспорта	За местен път	Ялията	Община Бяла	Общинска Публична	1205	482.0	Бистренци
38529.700.247	7351	Земеделска	За селск, горски водомствен път	-	Община Бяла	Общинска Публична	1839	735.6	Копривец
38529.700.242	908	Земеделска	За селск, горски водомствен път	-	Община Бяла	Общинска Публична	228	91.2	Копривец
38529.700.255	5305	Земеделска	За селск, горски водомствен път	-	Община Бяла	Общинска Публична	587	234.8	Копривец
38529.700.254	1438	Земеделска	За селск, горски водомствен път	-	Община Бяла	Общинска Публична	359	143.6	Копривец
55988.3.172	13167	Земеделска	За селск, горски водомствен път	-	Община Бяла	Общинска Публична	473	189.2	Пет Кладенци
55988.3.145	10275	Земеделска	За селск, горски водомствен път	-	Община Бяла	Общинска Публична	425	170.0	Пет Кладенци
55988.18.179	6402	Земеделска	За селск, горски водомствен път	-	Община Бяла	Общинска Публична	293	117.2	Пет Кладенци
55988.17.180	567	Земеделска	За селск, горски водомствен път	-	Община Бяла	Общинска Публична	98	39.2	Пет Кладенци
55988.18.79	24686	Земеделска	За селск, горски водомствен път	-	Община Бяла	Общинска Публична	1186	474.4	Пет Кладенци

БАЛАНС НА ЗАСЕГНАТИТЕ ИМОТИ В ОБЩ. БЯЛА ЗА

ОБЕКТ: Подземна оптична мрежа за електронни съобщения за нуждите на "НЕТУОРКС-БЪЛГАРИЯ" ЕООД на територията на Област Русе





Баланс на засегнатите имоти на територията на общ. Бяла по начин на трайно ползване					
№	НТП	Имоти [бр.]	Обща площ на имотите [м2]	Обща площ за право на прем. [м2]	Площ [%]
1	За селск, горски водомствен път	13	87399	2709.20	43.26
2	За местен път	1	30326	482.00	15.01
3	Пасище	1	84318	10.80	41.73
ОБЩО	-	15	202043	3202.00	100.00

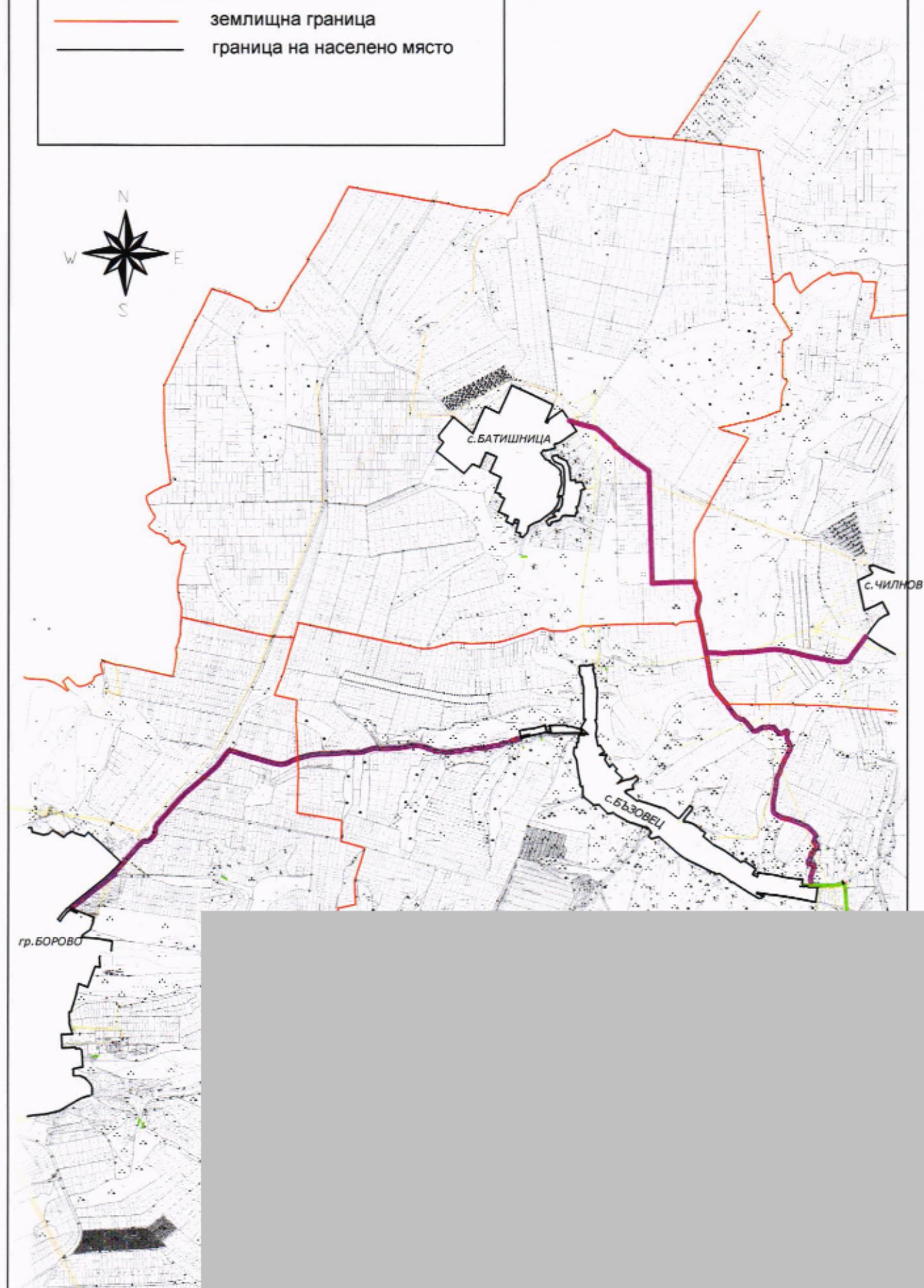
Баланс на засегнатите имоти на територията на общ. Бяла по вид собственост					
№	Вид Собственост	Имоти [бр.]	Обща площ на имотите [м2]	Обща площ за право на прем. [м2]	Площ [%]
1	Общинска Публична	15	202043	3202.00	100.00
ОБЩО	-	15	202043	3202.00	100.00

Баланс на засегнатите имоти на територията на общ. Бяла по предназначение на територията					
№	Предназначение на територията	Имоти [бр.]	Обща площ на имотите [м2]	Обща площ за право на прем. [м2]	Площ [%]
1	Земеделска	14	171717	2720.00	84.99
2	Територия на Транспорта	1	30326	482.00	15.01
ОБЩО	-	15	202043	3202.00	100

Баланс на засегнатите имоти на територията на общ. Бяла по категория на земята					
№	Категория Земя	Имоти [бр.]	Обща площ на имотите [м2]	Обща площ за право на прем. [м2]	Площ [%]
1	9	1	84318	10.80	41.73
2	Без Категория	14	117725	3191.20	58.27
ОБЩО	-	15	202043	3202.00	100.00

ЛЕГЕНДА

-  трасе на оптичен кабел с ПУП
-  трасе на оптичен кабел без ПУП
-  землищна граница
-  граница на населено място

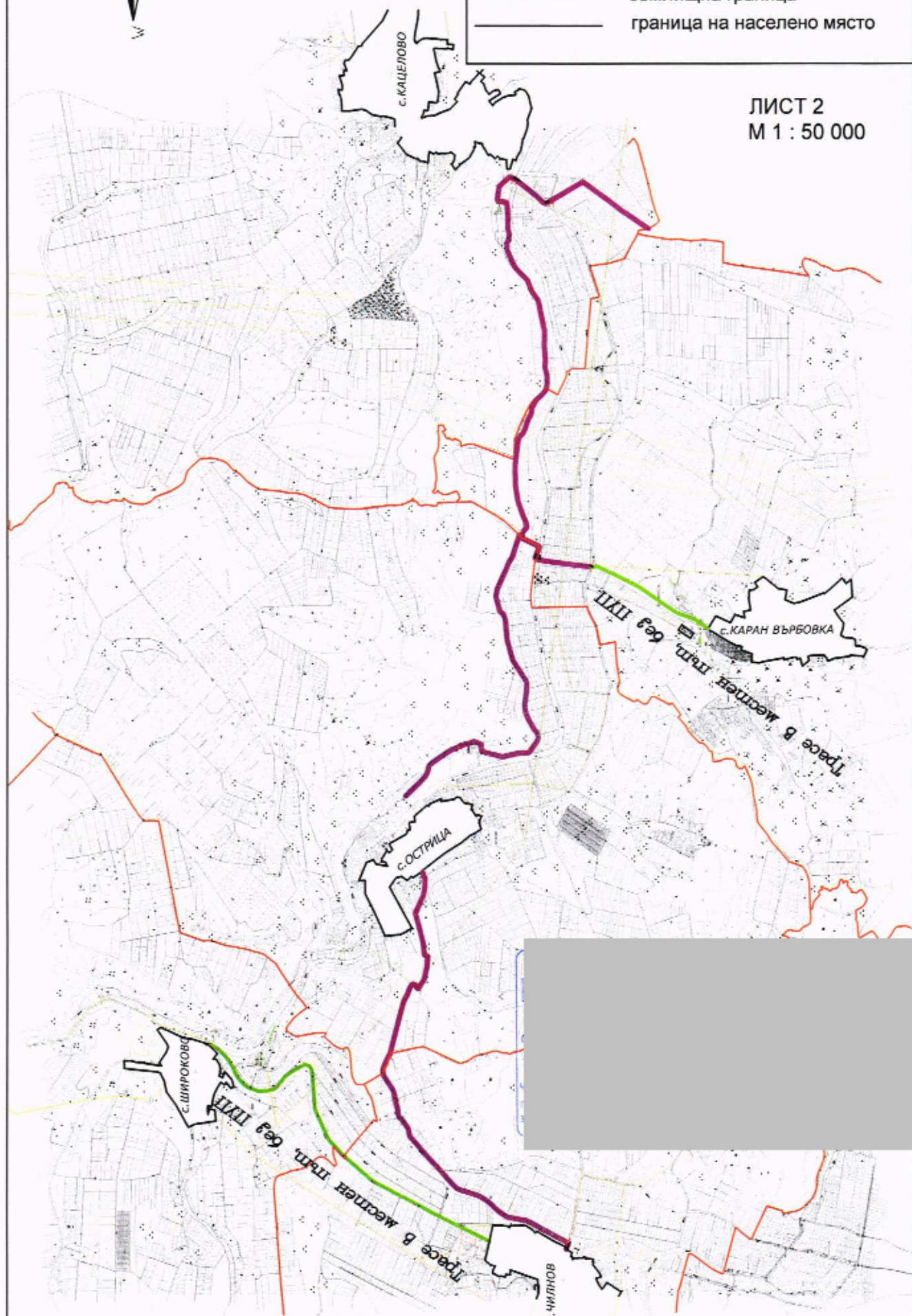




ЛЕГЕНДА

- трасе на оптичен кабел с ПУП
- трасе на оптичен кабел без ПУП
- землищна граница
- граница на населено място

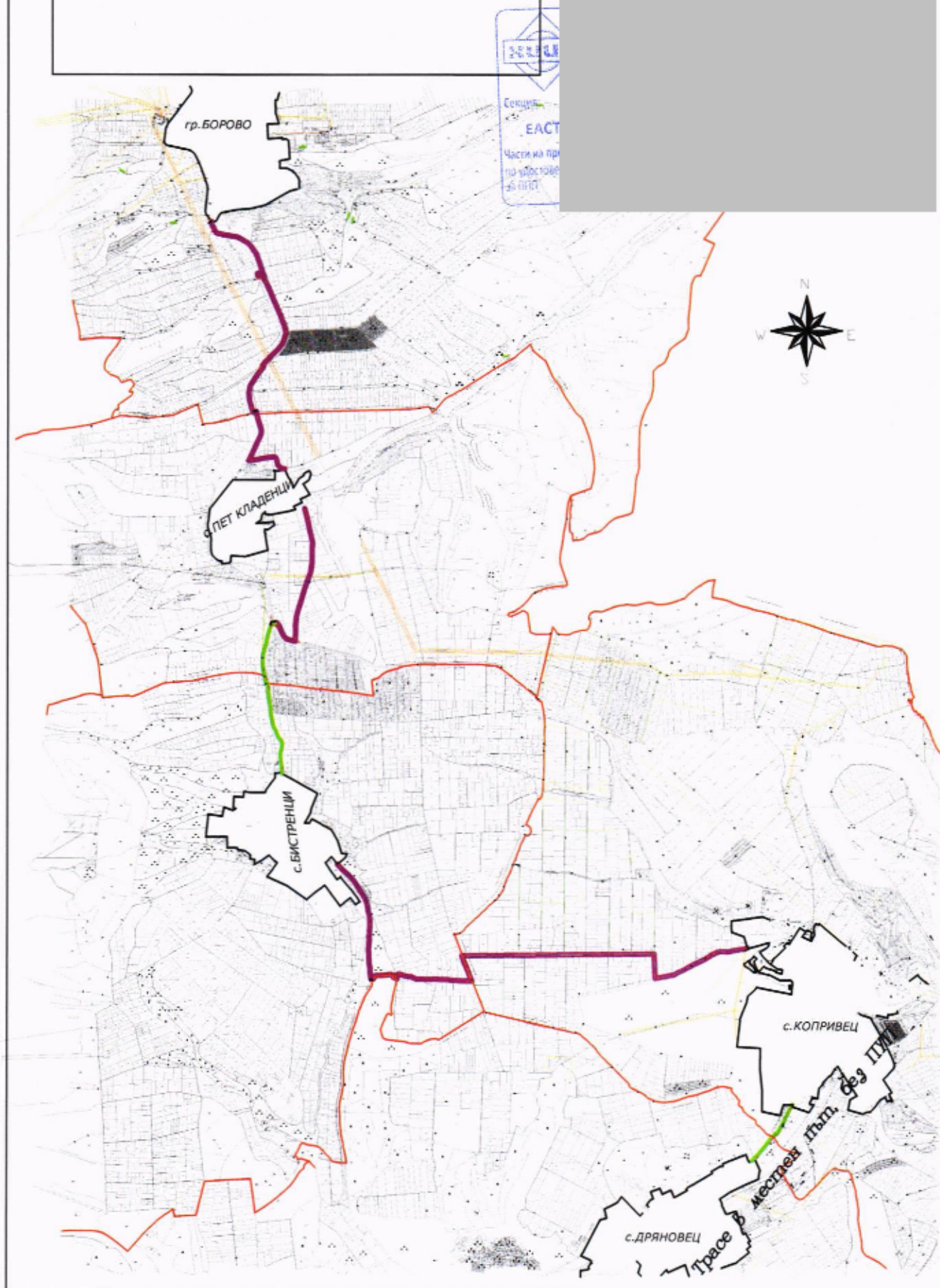
ЛИСТ 2
М 1 : 50 000



ЛЕГЕНДА

- трасе на оптичен кабел с ПУП
- трасе на оптичен кабел без ПУП
- землищна граница
- граница на населено място

ЛИСТ 3
М 1 : 50 000



BPR

Business Park Rousse

УТРО

www.utroruse.com



7 декември 2020 г., понеделник, Русе

Брой 251 (9055), година XXX

Цена 0,60 лв.

Трагът

Вестникът се разпространява в областта

e-mail: utro@utroruse.com

Издава „П

ОБЯВА

от „НЕТУОРКС-БЪЛГАРИЯ“ ЕООД

На основание чл. 4, ал. 2 от Наредба за условията и реда за извършване на оценка на въздействието върху околната среда - Наредба за ОВОС (ДВ, бр. 25/2003 г., изм. и доп. ДВ, бр. 94/2012 г.)

УВЕДОМЯВА

Всички заинтересовани физически и юридически лица, че имаме инвестиционно предложение за изграждане на:

„Подземна оптична мрежа за електронни съобщения за нуждите на „НЕТУОРКС-БЪЛГАРИЯ“ ЕООД на територията на област Русе“, в общини Борово, Две могили и Бяла, с трасета:

гр. Борово - с. Бъзовец;
с. Бъзовец - с. Баниска;
с. Бъзовец - с. Батишница;
с. Бъзовец - с. Чилнов;
с. Чилнов - с. Широково;
с. Чилнов - с. Острица;
с. Острица - с. Каран Върбовка;

с. Острица - с. Кацелово;
с. Кацелово - граница с община Опака;
гр. Борово - с. Пет Кладенци;
с. Пет Кладенци - с. Бистренци;
с. Бистренци - с. Копривец;
с. Копривец - с. Дряновец.

Трасетата са по местни - асфалтови и земеделски пътища, предвидени са сондажи на републикански път и въздушно преминаване по мост или мет. пилони на река Баниски лом и река Черни лом. Ще се полага армиран оптичен кабел с вибропруг, за пренос на Интернет и ТВ.

Всички, които желаят да изразят мнения и становища могат да го направят писмено в Общини Бяла, Две могили и Борово или в РИОСВ - Русе.

До Община Борово

Уважаеми г-н/г-жа Кмете

На основание чл. 4, ал. 2 от Наредбата за условията и реда за извършване на оценка на въздействието върху околната среда – Наредбата за ОВОС (ДВ, бр.25/2003 г., изм. и доп. ДВ, бр. 94/2012 г.) - Фирма - "НЕТУОРКС-БЪЛГАРИЯ" ЕООД Ви уведомява Вас и гражданите на Общината, че има инвестиционно предложение за изграждане на:

"Подземна оптична мрежа за електронни съобщения за нуждите на "НЕТУОРКС-БЪЛГАРИЯ" ЕООД на територията на Област РУСЕ", с Етапи и трасета:

1.Етап 1 – Община Борово, Землище Борово - с трасета:

1.1. От рег.граница на гр.Борово – до землищна граница на с.Бъзовец, Община Две могили;

1.2 От рег.граница на гр.Борово – до землищна граница на с.Пет Кладенци, Общ.Бяла ;

2.Етап 2 – Община Две могили, Землище с.Бъзовец - с трасета:

2.1.От землищна граница на гр.Борово – до с.Бъзовец;

2.2.От регулационна граница на с.Бъзовец – до с.Баниска. Трасето се разполага изцяло в местен път, и съгласно Чл.50, ал.3 на Закона за електронните съобщителни мрежи и физическа инфраструктура – не се изисква изработването на ПУП Парцеларен план за трасето. То е показано в Общата ситуация, ще бъде включено на фаза Инвестиционен проект.

2.3.От регулационна граница на с.Бъзовец – до землищни граници на с.Чилнов и с.Батишница ;

3.Етап 3 – Община Две могили, Землище Батишница, с трасе:

3.1 От землищна граница на с.Бъзовец – до рег.граница на с.Батишница;

4.Етап 4 – Община Две могили, Землище Чилнов, с трасета:

4.1 От землищна граница на с.Бъзовец – до рег.граница на с.Чилнов;

4.2.От регулационна граница на с.Чилнов – до с.Широково. Трасето се разполага изцяло в местен път, и съгласно Чл.50, ал.3 на Закона за електронните съобщителни мрежи и физическа инфраструктура – не се изисква изработването на ПУП Парцеларен план за трасето. То е показано в Общата ситуация, ще бъде включено на фаза Инвестиционен проект.

4.3.От рег.граница на с.Чилнов – до землищна граница на с.Острица;

До Община Бяла

Уважаеми г-н/г-жа Кмете

На основание чл. 4, ал. 2 от Наредбата за условията и реда за извършване на оценка на въздействието върху околната среда – Наредбата за ОВОС (ДВ, бр.25/2003 г., изм. и доп. ДВ, бр. 94/2012 г.) - Фирма - "НЕТУОРКС-БЪЛГАРИЯ" ЕООД Ви уведомява Вас и гражданите на Общината, че има инвестиционно предложение за изграждане на:

"Подземна оптична мрежа за електронни съобщения за нуждите на "НЕТУОРКС-БЪЛГАРИЯ" ЕООД на територията на Област РУСЕ", с Етапи и трасета:

1.Етап 1 – Община Борово, Землище Борово - с трасета:

1.1. От рег.граница на гр.Борово – до землищна граница на с.Бъзовец, Община Две могили;

1.2 От рег.граница на гр.Борово – до землищна граница на с.Пет Кладенци, Общ.Бяла ;

2.Етап 2 – Община Две могили, Землище с.Бъзовец - с трасета:

2.1.От землищна граница на гр.Борово – до с.Бъзовец;

2.2.От регулационна граница на с.Бъзовец – до с.Баниска. Трасето се разполага изцяло в местен път, и съгласно Чл.50, ал.3 на Закона за електронните съобщителни мрежи и физическа инфраструктура – не се изисква изработването на ПУП Парцеларен план за трасето. То е показано в Общата ситуация, ще бъде включено на фаза Инвестиционен проект.

2.3.От регулационна граница на с.Бъзовец – до землищни граници на с.Чилнов и с.Батишница ;

3.Етап 3 – Община Две могили, Землище Батишница, с трасе:

3.1 От землищна граница на с.Бъзовец – до рег.граница на с.Батишница;

4.Етап 4 – Община Две могили, Землище Чилнов, с трасета:

4.1 От землищна граница на с.Бъзовец – до рег.граница на с.Чилнов;

4.2.От регулационна граница на с.Чилнов – до с.Широково. Трасето се разполага изцяло в местен път, и съгласно Чл.50, ал.3 на Закона за електронните съобщителни мрежи и физическа инфраструктура – не се изисква изработването на ПУП Парцеларен план за трасето. То е показано в Общата ситуация, ще бъде включено на фаза Инвестиционен проект.

4.3.От рег.граница на с.Чилнов – до землищна граница на с.Острица;

Бистренци

Уважаеми г-н/г-жа Кмете

вие чл. 4, ал. 2 от Наредбата за условията и реда за извършване на въздействието върху околната среда – Наредбата за ОВОС (ДВ, м. и доп. ДВ, бр. 94/2012 г.) - Фирма - "НЕТУОРКС-БЪЛГАРИЯ" информира Вас и гражданите на Кметството, че има инвестиционно предложение за изграждане на:

“Подземна оптична мрежа за електронни съобщения за нуждите на "НЕТУОРКС-БЪЛГАРИЯ" ЕООД на територията на Област РУСЕ“, с Етапи и трасета:

1.Етап 1 – Община Борово, Землище Борово - с трасета:

1.1. От рег.граница на гр.Борово – до землищна граница на с.Бъзовец, Община Две могили;

1.2 От рег.граница на гр.Борово – до землищна граница на с.Пет Кладенци, Общ.Бяла;

2.Етап 2 – Община Две могили, Землище с.Бъзовец - с трасета:

2.1.От землищна граница на гр.Борово – до с.Бъзовец;

2.2.От регулационна граница на с.Бъзовец – до с.Баниска. Трасето се разполага изцяло в местен път, и съгласно Чл.50, ал.3 на Закона за електронните съобщителни мрежи и физическа инфраструктура – не се изисква изработването на ПУП Парцеларен план за трасето. То е показано в Общата ситуация, ще бъде включено на фаза Инвестиционен проект.

2.3.От регулационна граница на с.Бъзовец – до землищни граници на с.Чилнов и с.Батишница;

3.Етап 3 – Община Две могили, Землище Батишница, с трасе:

3.1 От землищна граница на с.Бъзовец – до рег.граница на с.Батишница;

4.Етап 4 – Община Две могили, Землище Чилнов, с трасета:

4.1 От землищна граница на с.Бъзовец – до рег.граница на с.Чилнов;

4.2.От регулационна граница на с.Чилнов – до с.Широково. Трасето се разполага изцяло в местен път, и съгласно Чл.50, ал.3 на Закона за електронните съобщителни мрежи и физическа инфраструктура – не се изисква изработването на ПУП Парцеларен план за трасето. То е показано в Общата ситуация, ще бъде включено на фаза Инвестиционен проект.

4.3.От рег.граница на с.Чилнов – до землищна граница на с.Острица;

Дряновец

Уважаеми г-н/г-жа Кмете

основание чл. 4, ал. 2 от Наредбата за условията и реда за извършване на въздействието върху околната среда – Наредбата за ОВОС (ДВ, , изм. и доп. ДВ, бр. 94/2012 г.) - Фирма - "НЕТУОРКС-БЪЛГАРИЯ" уведомява Вас и гражданите на Кметството, че има инвестиционно е за изграждане на:

оптична мрежа за електронни съобщения за "НЕТУОРКС-БЪЛГАРИЯ" ЕООД на територията на Област

РУСЕ", с Етапи и трасета:

1.Етап 1 – Община Борово, Землище Борово - с трасета:

1.1. От рег.граница на гр.Борово – до землищна граница на с.Бъзовец, Община Две могили;

1.2 От рег.граница на гр.Борово – до землищна граница на с.Пет Кладенци, Общ.Бяла ;

2.Етап 2 – Община Две могили, Землище с.Бъзовец - с трасета:

2.1.От землищна граница на гр.Борово – до с.Бъзовец;

2.2.От регулационна граница на с.Бъзовец – до с.Баниска. Трасето се разполага изцяло в местен път, и съгласно Чл.50, ал.3 на Закона за електронните съобщителни мрежи и физическа инфраструктура – не се изисква изработването на ПУП Парцеларен план за трасето. То е показано в Общата ситуация, ще бъде включено на фаза Инвестиционен проект.

2.3.От регулационна граница на с.Бъзовец – до землищни граници на с.Чилнов и с.Батишница ;

3.Етап 3 – Община Две могили, Землище Батишница, с трасе:

3.1 От землищна граница на с.Бъзовец – до рег.граница на с.Батишница;

4.Етап 4 – Община Две могили, Землище Чилнов, с трасета:

4.1 От землищна граница на с.Бъзовец – до рег.граница на с.Чилнов;

4.2.От регулационна граница на с.Чилнов – до с.Широково. Трасето се разполага изцяло в местен път, и съгласно Чл.50, ал.3 на Закона за електронните съобщителни мрежи и физическа инфраструктура – не се изисква изработването на ПУП Парцеларен план за трасето. То е показано в Общата ситуация, ще бъде включено на фаза Инвестиционен проект.

4.3.От рег.граница на с.Чилнов – до землищна граница на с.Острица;

Уважаеми г-н/г-жа Кмете

на основание чл. 4, ал. 2 от Наредбата за условията и реда за извършване на оценка на въздействието върху околната среда – Наредбата за ОВОС (ДВ, бр.25/2003 г., изм. и доп. ДВ, бр. 94/2012 г.) - Фирма - "НЕТУОРКС-БЪЛГАРИЯ" ЕООД Ви уведомява Вас и гражданите на Кметството, че има инвестиционно предложение за изграждане на:

"Подземна оптична мрежа за електронни съобщения за нуждите на "НЕТУОРКС-БЪЛГАРИЯ" ЕООД на територията на Област РУСЕ", с Етапи и трасета:

1.Етап 1 – Община Борово, Землище Борово - с трасета:

1.1. От рег.граница на гр.Борово – до землищна граница на с.Бъзовец, Община Две могили;

1.2 От рег.граница на гр.Борово – до землищна граница на с.Пет Кладенци, Общ.Бяла ;

2.Етап 2 – Община Две могили, Землище с.Бъзовец - с трасета:

2.1.От землищна граница на гр.Борово – до с.Бъзовец;

2.2.От регулационна граница на с.Бъзовец – до с.Баниска. Трасето се разполага изцяло в местен път, и съгласно Чл.50, ал.3 на Закона за електронните съобщителни мрежи и физическа инфраструктура – не се изисква изработването на ПУП Парцеларен план за трасето. То е показано в Общата ситуация, ще бъде включено на фаза Инвестиционен проект.

2.3.От регулационна граница на с.Бъзовец – до землищни граници на с.Чилнов и с.Батишница ;

3.Етап 3 – Община Две могили, Землище Батишница, с трасе:

3.1 От землищна граница на с.Бъзовец – до рег.граница на с.Батишница;

4.Етап 4 – Община Две могили, Землище Чилнов, с трасета:

4.1 От землищна граница на с.Бъзовец – до рег.граница на с.Чилнов;

4.2.От регулационна граница на с.Чилнов – до с.Широково. Трасето се разполага изцяло в местен път, и съгласно Чл.50, ал.3 на Закона за електронните съобщителни мрежи и физическа инфраструктура – не се изисква изработването на ПУП Парцеларен план за трасето. То е показано в Общата ситуация, ще бъде включено на фаза Инвестиционен проект.

4.3.От рег.граница на с.Чилнов – до землищна граница на с.Острица;

Р/И 4.12.2020г.
До Кметство Пет Кладенци

Уважаеми г-н/г-жа Кмете

На основание чл. 4, ал. 2 от Наредбата за условията и реда за извършване на оценка на въздействието върху околната среда – Наредбата за ОВОС (ДВ, бр.25/2003 г., изм. и доп. ДВ, бр. 94/2012 г.) - Фирма - "НЕТУОРКС-БЪЛГАРИЯ" ЕООД Ви уведомява Вас и гражданите на Кметството, че има инвестиционно предложение за изграждане на:

“Подземна оптична мрежа за електронни съобщения за нуждите на "НЕТУОРКС-БЪЛГАРИЯ" ЕООД на територията на Област РУСЕ“, с Етапи и трасета:

1.Етап 1 – Община Борово, Землище Борово - с трасета:

1.1. От рег.граница на гр.Борово – до землищна граница на с.Бъзовец, Община Две могили;

1.2 От рег.граница на гр.Борово – до землищна граница на с.Пет Кладенци, Общ.Бяла ;

2.Етап 2 – Община Две могили, Землище с.Бъзовец - с трасета:

2.1.От землищна граница на гр.Борово – до с.Бъзовец;

2.2.От регулационна граница на с.Бъзовец – до с.Баниска. Трасето се разполага изцяло в местен път, и съгласно Чл.50, ал.3 на Закона за електронните съобщителни мрежи и физическа инфраструктура – не се изисква изработването на ПУП Парцеларен план за трасето. То е показано в Общата ситуация, ще бъде включено на фаза Инвестиционен проект.

2.3.От регулационна граница на с.Бъзовец – до землищни граници на с.Чилнов и с.Батишница ;

3.Етап 3 – Община Две могили, Землище Батишница, с трасе:

3.1 От землищна граница на с.Бъзовец – до рег.граница на с.Батишница;

4.Етап 4 – Община Две могили, Землище Чилнов, с трасета:

4.1 От землищна граница на с.Бъзовец – до рег.граница на с.Чилнов;

4.2.От регулационна граница на с.Чилнов – до с.Широково. Трасето се разполага изцяло в местен път, и съгласно Чл.50, ал.3 на Закона за електронните съобщителни мрежи и физическа инфраструктура – не се изисква изработването на ПУП Парцеларен план за трасето. То е показано в Общата ситуация, ще бъде включено на фаза Инвестиционен проект.

4.3.От рег.граница на с.Чилнов – до землищна граница на с.Острица;

До Община Две могили

Уважаеми г-н/г-жа Кмете

На основание чл. 4, ал. 2 от Наредбата за условията и реда за извършване на оценка на въздействието върху околната среда – Наредбата за ОВОС (ДВ, бр.25/2003 г., изм. и доп. ДВ, бр. 94/2012 г.) - Фирма - "НЕТУОРКС-БЪЛГАРИЯ" ЕООД Ви уведомява Вас и гражданите на Общината, че има инвестиционно предложение за изграждане на:

“Подземна оптична мрежа за електронни съобщения за нуждите на "НЕТУОРКС-БЪЛГАРИЯ" ЕООД на територията на Област РУСЕ“, с Етапи и трасета:

1.Етап 1 – Община Борово, Землище Борово - с трасета:

1.1. От рег.граница на гр.Борово – до землищна граница на с.Бъзовец, Община Две могили;

1.2 От рег.граница на гр.Борово – до землищна граница на с.Пет Кладенци, Общ.Бяла ;

2.Етап 2 – Община Две могили, Землище с.Бъзовец - с трасета:

2.1.От землищна граница на гр.Борово – до с.Бъзовец;

2.2.От регулационна граница на с.Бъзовец – до с.Баниска. Трасето се разполага изцяло в местен път, и съгласно Чл.50, ал.3 на Закона за електронните съобщителни мрежи и физическа инфраструктура – не се изисква изработването на ПУП Парцеларен план за трасето. То е показано в Общата ситуация, ще бъде включено на фаза Инвестиционен проект.

2.3.От регулационна граница на с.Бъзовец – до землищни граници на с.Чилнов и с.Батишница ;

3.Етап 3 – Община Две могили, Землище Батишница, с трасе:

3.1 От землищна граница на с.Бъзовец – до рег.граница на с.Батишница;

4.Етап 4 – Община Две могили, Землище Чилнов, с трасета:

4.1 От землищна граница на с.Бъзовец – до рег.граница на с.Чилнов;

4.2.От регулационна граница на с.Чилнов – до с.Широково. Трасето се разполага изцяло в местен път, и съгласно Чл.50, ал.3 на Закона за електронните съобщителни мрежи и физическа инфраструктура – не се изисква изработването на ПУП Парцеларен план за трасето. То е показано в Общата ситуация, ще бъде включено на фаза Инвестиционен проект.

4.3.От рег.граница на с.Чилнов – до землищна граница на с.Острица;



До Кметство Широково

Уважаеми г-н/г-жа Кмете

На основание чл. 4, ал. 2 от Наредбата за условията и реда за извършване на оценка на въздействието върху околната среда – Наредбата за С. бр.25/2003 г., изм. и доп. ДВ, бр. 94/2012 г.) - Фирма - "НЕТУОРКС-БЪЛГАРИЯ" ЕООД Ви уведомява Вас и гражданите на Кметството, че има инвестиционно предложение за изграждане на:

"Подземна оптична мрежа за електронни съобщения за нуждите на "НЕТУОРКС-БЪЛГАРИЯ" ЕООД на територията на Област РУСЕ", с Етапи и трасета:

1.Етап 1 – Община Борово, Землище Борово - с трасета:

1.1. От рег.граница на гр.Борово – до землищна граница на с.Бъзовец, Община Две могили;

1.2 От рег.граница на гр.Борово – до землищна граница на с.Пет Кладенци, Общ.Бяла ;

2.Етап 2 – Община Две могили, Землище с.Бъзовец - с трасета:

2.1.От землищна граница на гр.Борово – до с.Бъзовец;

2.2.От регулационна граница на с.Бъзовец – до с.Баниска. Трасето се разполага изцяло в местен път, и съгласно Чл.50, ал.3 на Закона за електронните съобщителни мрежи и физическа инфраструктура – не се изисква изработването на ПУП Парцеларен план за трасето. То е показано в Общата ситуация, ще бъде включено на фаза Инвестиционен проект.

2.3.От регулационна граница на с.Бъзовец – до землищни граници на с.Чилнов и с.Батишница ;

3.Етап 3 – Община Две могили, Землище Батишница, с трасе:

3.1 От землищна граница на с.Бъзовец – до рег.граница на с.Батишница;

4.Етап 4 – Община Две могили, Землище Чилнов, с трасета:

4.1 От землищна граница на с.Бъзовец – до рег.граница на с.Чилнов;

4.2.От регулационна граница на с.Чилнов – до с.Широково. Трасето се разполага изцяло в местен път, и съгласно Чл.50, ал.3 на Закона за електронните съобщителни мрежи и физическа инфраструктура – не се изисква изработването на ПУП Парцеларен план за трасето. То е показано в Общата ситуация, ще бъде включено на фаза Инвестиционен проект.

4.3.От рег.граница на с.Чилнов – до землищна граница на с.Острица;

До Кметство Острица

Уважаеми г-н/г-жа Кмете

На основание чл. 4, ал. 2 от Наредбата за условията на оценка на въздействието върху околната среда – Наредба бр.25/2003 г., изм. и доп. ДВ, бр. 94/2012 г.) - Фирма - "НЕТ" ЕООД Ви уведомява Вас и гражданите на Кметството, че предлагаме за изграждане на:

"Подземна оптична мрежа за електронни нуждите на "НЕТУОРКС-БЪЛГАРИЯ" ЕООД на територията на РУСЕ", с Етапи и трасета:

1.Етап 1 – Община Борово, Землище Борово - с трасета:

1.1. От рег.граница на гр.Борово – до землищна граница на с.Бъзовец, Община Две могили;

1.2 От рег.граница на гр.Борово – до землищна граница на с.Пет Кладенци, Общ.Бяла ;

2.Етап 2 – Община Две могили, Землище с.Бъзовец - с трасета:

2.1.От землищна граница на гр.Борово – до с.Бъзовец;

2.2.От регулационна граница на с.Бъзовец – до с.Баниска. Трасето се разполага изцяло в местен път, и съгласно Чл.50, ал.3 на Закона за електронните съобщителни мрежи и физическа инфраструктура – не се изисква изработването на ПУП Парцеларен план за трасето. То е показано в Общата ситуация, ще бъде включено на фаза Инвестиционен проект.

2.3.От регулационна граница на с.Бъзовец – до землищни граници на с.Чилнов и с.Батишница ;

3.Етап 3 – Община Две могили, Землище Батишница, с трасе:

3.1 От землищна граница на с.Бъзовец – до рег.граница на с.Батишница;

4.Етап 4 – Община Две могили, Землище Чилнов, с трасета:

4.1 От землищна граница на с.Бъзовец – до рег.граница на с.Чилнов;

4.2.От регулационна граница на с.Чилнов – до с.Широково. Трасето се разполага изцяло в местен път, и съгласно Чл.50, ал.3 на Закона за електронните съобщителни мрежи и физическа инфраструктура – не се изисква изработването на ПУП Парцеларен план за трасето. То е показано в Общата ситуация, ще бъде включено на фаза Инвестиционен проект.

4.3.От рег.граница на с.Чилнов – до землищна граница на с.Острица;

До Кметство Каран Върбовка

Уважаеми г-н/г-жа Кмете

На основание чл. 4, ал. 2 от Наредбата за условията и реда за извършване на оценка на въздействието върху околната среда – Наредба бр.25/2003 г., изм. и доп. ДВ, бр. 94/2012 г.) - Фирма - "НЕТУОКС" ЕООД Ви уведомява Вас и гражданите на Кметството, че и

предложение за изграждане на:
**"Подземна оптична мрежа за електронни
нуждите на "НЕТУОРКС-БЪЛГАРИЯ" ЕООД на територията на
РУСЕ", с Етапи и трасета:**

1.Етап 1 – Община Борово, Землище Борово - с трасета:

1.1. От рег.граница на гр.Борово – до землищна граница на с.Бъзовец, Община Две могили;

1.2 От рег.граница на гр.Борово – до землищна граница на с.Пет Кладенци, Общ.Бяла ;

2.Етап 2 – Община Две могили, Землище с.Бъзовец - с трасета:

2.1.От землищна граница на гр.Борово – до с.Бъзовец;

2.2.От регулационна граница на с.Бъзовец – до с.Баниска. Трасето се разполага изцяло в местен път, и съгласно Чл.50, ал.3 на Закона за електронните съобщителни мрежи и физическа инфраструктура – не се изисква изработването на ПУП Парцеларен план за трасето. То е показано в Общата ситуация, ще бъде включено на фаза Инвестиционен проект.

2.3.От регулационна граница на с.Бъзовец – до землищни граници на с.Чилнов и с.Батишница ;

3.Етап 3 – Община Две могили, Землище Батишница, с трасета:

3.1 От землищна граница на с.Бъзовец – до рег.граница на с.Батишница;

4.Етап 4 – Община Две могили, Землище Чилнов, с трасета:

4.1 От землищна граница на с.Бъзовец – до рег.граница на с.Чилнов;

4.2.От регулационна граница на с.Чилнов – до с.Широково. Трасето се разполага изцяло в местен път, и съгласно Чл.50, ал.3 на Закона за електронните съобщителни мрежи и физическа инфраструктура – не се изисква изработването на ПУП Парцеларен план за трасето. То е показано в Общата ситуация, ще бъде включено на фаза Инвестиционен проект.

4.3.От рег.граница на с.Чилнов – до землищна граница на с.Острица;

До Кметство Кацелово

Уважаеми г-н/г-жа Кмет

На основание чл. 4, ал. 2 от Наредбата за усл
на оценка на въздействието върху околната среда
бр.25/2003 г., изм. и доп. ДВ, бр. 94/2012 г.) - Фирма
ЕООД Ви уведомява Вас и гражданите на Кметст
предложение за изграждане на:

**“Подземна оптична мрежа за елект
нуждите на "НЕТУОРКС-БЪЛГАРИЯ" ЕООД на територията на Област
РУСЕ“, с Етапи и трасета:**

1.Етап 1 – Община Борово, Землище Борово - с трасета:

1.1. От рег.граница на гр.Борово – до землищна граница на с.Бъзовец, Община
Две могили;

1.2 От рег.граница на гр.Борово – до землищна граница на с.Пет Кладенци,
Общ.Бяла ;

2.Етап 2 – Община Две могили, Землище с.Бъзовец - с трасета:

2.1.От землищна граница на гр.Борово – до с.Бъзовец;

2.2.От регулационна граница на с.Бъзовец – до с.Баниска. Трасето се разполага
изцяло в местен път, и съгласно Чл.50, ал.3 на Закона за електронните
съобщителни мрежи и физическа инфраструктура – не се изисква
изработването на ПУП Парцеларен план за трасето. То е показано в Общата
ситуация, ще бъде включено на фаза Инвестиционен проект.

2.3.От регулационна граница на с.Бъзовец – до землищни граници на с.Чилнов и
с.Батишница ;

3.Етап 3 – Община Две могили, Землище Батишница, с трасе:

3.1 От землищна граница на с.Бъзовец – до рег.граница на с.Батишница;

4.Етап 4 – Община Две могили, Землище Чилнов, с трасета:

4.1 От землищна граница на с.Бъзовец – до рег.граница на с.Чилнов;

4.2.От регулационна граница на с.Чилнов – до с.Широково. Трасето се разполага
изцяло в местен път, и съгласно Чл.50, ал.3 на Закона за електронните
съобщителни мрежи и физическа инфраструктура – не се изисква
изработването на ПУП Парцеларен план за трасето. То е показано в Общата
ситуация, ще бъде включено на фаза Инвестиционен проект.

4.3.От рег.граница на с.Чилнов – до землищна граница на с.Острица;

До Кметство Баниска

Уважаеми г-н/г-жа Кмете

На основание чл. 4, ал. 2 от Наредбата за условията и реда за извършване на оценка на въздействието върху околната среда – Наредбата за ОВОС (ДВ, бр.25/2003 г., изм. и доп. ДВ, бр. 94/2012 г.) - Фирма - "НЕТУОРКС-БЪЛГАРИЯ" ЕООД Ви уведомява Вас и гражданите на Кметството, че има инвестиционно предложение за изграждане на:

“Подземна оптична мрежа за електронни съобщения за нуждите на "НЕТУОРКС-БЪЛГАРИЯ" ЕООД на територията на Област РУСЕ“, с Етапи и трасета:

1.Етап 1 – Община Борово, Землище Борово - с трасета:

1.1. От рег.граница на гр.Борово – до землищна граница на с.Бъзовец, Община Две могили;

1.2 От рег.граница на гр.Борово – до землищна граница на с.Пет Кладенци, Общ.Бяла ;

2.Етап 2 – Община Две могили, Землище с.Бъзовец - с трасета:

2.1.От землищна граница на гр.Борово – до с.Бъзовец;

2.2.От регулационна граница на с.Бъзовец – до с.Баниска. Трасето се разполага изцяло в местен път, и съгласно Чл.50, ал.3 на Закона за електронните съобщителни мрежи и физическа инфраструктура – не се изисква изработването на ПУП Парцеларен план за трасето. То е показано в Общата ситуация, ще бъде включено на фаза Инвестиционен проект.

2.3.От регулационна граница на с.Бъзовец – до землищни граници на с.Чилнов и с.Батишница ;

3.Етап 3 – Община Две могили, Землище Батишница, с трасе:

3.1 От землищна граница на с.Бъзовец – до рег.граница на с.Батишница;

4.Етап 4 – Община Две могили, Землище Чилнов, с трасета:

4.1 От землищна граница на с.Бъзовец – до рег.граница на с.Чилнов;

4.2.От регулационна граница на с.Чилнов – до с.Широково. Трасето се разполага изцяло в местен път, и съгласно Чл.50, ал.3 на Закона за електронните съобщителни мрежи и физическа инфраструктура – не се изисква изработването на ПУП Парцеларен план за трасето. То е показано в Общата ситуация, ще бъде включено на фаза Инвестиционен проект.

4.3.От рег.граница на с.Чилнов – до землищна граница на с.Острица;

До Кметство Бъзовец

Уважаеми г-н/г-жа Кмете

На основание чл. 4, ал. 2 от Наредбата за условията и реда за изготвяне на оценка на въздействието върху околната среда – Наредбата (бр.25/2003 г., изм. и доп. ДВ, бр. 94/2012 г.) - Фирма - "НЕТУОР БООД Ви уведомява Вас и гражданите на Кметството, че има предложение за изграждане на:

“Подземна оптична мрежа за електронни съобщителни нуждите на "НЕТУОРКС-БЪЛГАРИЯ" ЕООД на територията на РУСЕ“, с Етапи и трасета:

1.Етап 1 – Община Борово, Землище Борово - с трасета:

1.1. От рег.граница на гр.Борово – до землищна граница на с. Две могили;

1.2 От рег.граница на гр.Борово – до землищна граница на Общ.Бяла ;

2.Етап 2 – Община Две могили, Землище с.Бъзовец - с трасета.

2.1.От землищна граница на гр.Борово – до с.Бъзовец;

2.2.От регулационна граница на с.Бъзовец – до с.Баниска. Трасето се разполага изцяло в местен път, и съгласно Чл.50, ал.3 на Закона за електронните съобщителни мрежи и физическа инфраструктура – не се изисква изработването на ПУП Парцеларен план за трасето. То е показано в Общата ситуация, ще бъде включено на фаза Инвестиционен проект.

2.3.От регулационна граница на с.Бъзовец – до землищни граници на с.Чилнов и с.Батишница ;

3.Етап 3 – Община Две могили, Землище Батишница, с трасе:

3.1 От землищна граница на с.Бъзовец – до рег.граница на с.Батишница;

4.Етап 4 – Община Две могили, Землище Чилнов, с трасета:

4.1 От землищна граница на с.Бъзовец – до рег.граница на с.Чилнов;

4.2.От регулационна граница на с.Чилнов – до с.Широково. Трасето се разполага изцяло в местен път, и съгласно Чл.50, ал.3 на Закона за електронните съобщителни мрежи и физическа инфраструктура – не се изисква изработването на ПУП Парцеларен план за трасето. То е показано в Общата ситуация, ще бъде включено на фаза Инвестиционен проект.

4.3.От рег.граница на с.Чилнов – до землищна граница на с.Острица;

До Кметство Батишница

Уважаеми г-н/г-жа

На основание чл. 4, ал. 2 от Наредбата за оценка на въздействието върху околната среда (бр.25/2003 г., изм. и доп. ДВ, бр. 94/2012 г.) - Ф.р. ЕООД Ви уведомява Вас и гражданите на Кметството, че има инвестиционно предложение за изграждане на:

“Подземна оптична мрежа за електронни съобщения за нуждите на "НЕТУОРКС-БЪЛГАРИЯ" ЕООД на територията на Област РУСЕ“, с Етапи и трасета:

1.Етап 1 – Община Борово, Землище Борово - с трасета:

1.1. От рег.граница на гр.Борово – до землищна граница на с.Бъзовец, Община Две могили;

1.2 От рег.граница на гр.Борово – до землищна граница на с.Пет Кладенци, Общ.Бяла ;

2.Етап 2 – Община Две могили, Землище с.Бъзовец - с трасета:

2.1.От землищна граница на гр.Борово – до с.Бъзовец;

2.2.От регулационна граница на с.Бъзовец – до с.Баниска. Трасето се разполага изцяло в местен път, и съгласно Чл.50, ал.3 на Закона за електронните съобщителни мрежи и физическа инфраструктура – не се изисква изработването на ПУП Парцеларен план за трасето. То е показано в Общата ситуация, ще бъде включено на фаза Инвестиционен проект.

2.3.От регулационна граница на с.Бъзовец – до землищни граници на с.Чилнов и с.Батишница ;

3.Етап 3 – Община Две могили, Землище Батишница, с трасе:

3.1 От землищна граница на с.Бъзовец – до рег.граница на с.Батишница;

4.Етап 4 – Община Две могили, Землище Чилнов, с трасета:

4.1 От землищна граница на с.Бъзовец – до рег.граница на с.Чилнов;

4.2.От регулационна граница на с.Чилнов – до с.Широково. Трасето се разполага изцяло в местен път, и съгласно Чл.50, ал.3 на Закона за електронните съобщителни мрежи и физическа инфраструктура – не се изисква изработването на ПУП Парцеларен план за трасето. То е показано в Общата ситуация, ще бъде включено на фаза Инвестиционен проект.

4.3.От рег.граница на с.Чилнов – до землищна граница на с.Острица;

До Кметство Чилнов

Уважаеми г-н/г-жа Км

На основание чл. 4, ал. 2 от Наредбата за у
на оценка на въздействието върху околната сред
бр.25/2003 г., изм. и доп. ДВ, бр. 94/2012 г.) - Фир
ЕООД Ви уведомява Вас и гражданите на Кмет
предложение за изграждане на:

**“Подземна оптична мрежа за еле
нуждите на "НЕТУОРКС-БЪЛГАРИЯ" ЕООД
РУСЕ“, с Етапи и трасета:**

1.Етап 1 – Община Борово, Землище Борово - с трасета:

1.1. От рег.граница на гр.Борово – до землищна граница на с.Бъзовец, Община Две могили;

1.2 От рег.граница на гр.Борово – до землищна граница на с.Пет Кладенци, Общ.Бяла ;

2.Етап 2 – Община Две могили, Землище с.Бъзовец - с трасета:

2.1.От землищна граница на гр.Борово – до с.Бъзовец;

2.2.От регулационна граница на с.Бъзовец – до с.Баниска. Трасето се разполага изцяло в местен път, и съгласно Чл.50, ал.3 на Закона за електронните съобщителни мрежи и физическа инфраструктура – не се изисква изработването на ПУП Парцеларен план за трасето. То е показано в Общата ситуация, ще бъде включено на фаза Инвестиционен проект.

2.3.От регулационна граница на с.Бъзовец – до землищни граници на с.Чилнов и с.Батишница ;

3.Етап 3 – Община Две могили, Землище Батишница, с трасе:

3.1 От землищна граница на с.Бъзовец – до рег.граница на с.Батишница;

4.Етап 4 – Община Две могили, Землище Чилнов, с трасета:

4.1 От землищна граница на с.Бъзовец – до рег.граница на с.Чилнов;

4.2.От регулационна граница на с.Чилнов – до с.Широково. Трасето се разполага изцяло в местен път, и съгласно Чл.50, ал.3 на Закона за електронните съобщителни мрежи и физическа инфраструктура – не се изисква изработването на ПУП Парцеларен план за трасето. То е показано в Общата ситуация, ще бъде включено на фаза Инвестиционен проект.

4.3.От рег.граница на с.Чилнов – до землищна граница на с.Острица;