

Министерство на Околната Средна и Водите

Регистрационна инспекция - гр. Русе

Вх. № Ю 3755

Получен на 01.09.2005 г.

ДО

ДИРЕКТОРА НА РИОСВ, Русе

Тодорова
Мини
02.09
Штанц

ИСКАНЕ

за преценяване на необходимостта от извършване на оценка на въздействието
върху околната среда (ОВОС)

Муса Ахитов Мусов - гр. Шумен, българско - 0888 20-28-20

/име, адрес и телефон за контакт, гражданство на инвеститора – физическо лице/

гр. Шумен № 0745817, Булевард - 127 068 069.

/седалище и единен идентификационен номер на юридическото лице/

Пълен пощенски адрес: гр. Шумен, ул. "Средновековие" № 76 ВхА - ет 3, ап. 12
или - с. Ситово - Област Силистра -

Телефон, факс и e-mail: 08563 (238) - с. Ситово

Управител или изпълнителен директор на фирмата- инвеститор Муса Ахитов
Мусов -

Лице за контакти: Муса Ахитов Мусов - гр. Шумен 0888 - (20-28-20)

Уважаеми г-н/г-жо Директор,

Моля да ми бъде издадено решение за преценяване на необходимостта от извършване на
ОВОС за инвестиционно предложение „Престройство на склад в цех
за кашкавал и престройство на част от сградите в цех
за кисело мляко“ - с. Ситово - Област Силистра
в площавката на Действаща Мащра за производство на
бяло саламурено сирене - УПИ - III-53, VII-53 кв. 50 по РП.

/посочва се характера на инвестиционното предложение, в т.ч. дали е за ново строителство, дейности и
технологии, разширение и/или промяна на производствената дейност, съгласно изискванията на раздел I и III
от глава шеста на Закона за опазване на околната среда /ДВ, бр.91 от 25.09.2002г.; срок на действие на
предложението/

**РЕГИОНАЛНА ИНСПЕКЦИЯ
ПО ОКОЛНАТА СРЕДА И
ВОДИТЕ гр.Русе.**

На Ваш № 2887 / 10.08.2005 г.

(относно : Постъпило в РИОСВ-Русе уведомление за инвестиционно предложение с вх.№АО
3364 от 28.07.2005г.)

И Н Ф О Р М А Ц И Я

за преценяване на необходимостта от ОВОС,
за инвестиционно предложение, съгласно изискванията на Чл.93.(1)т.2 и Приложение №2 – т.7
(в) към Чл.81, ал.1, т2 на ЗООС.

I. Информация за контакт с инвеститора :

- Муса Алитов Мусов, ЕГН 6701275349, гр.Шумен ул."Съединение" №76, Вх. А, Ет.3, ап.12., GSM-0888(20-28-20), гражданство Българско, физическо лице.
- Гр.Шумен, Община Шумен, ул."Колю Фичето" №7, Вх.4, Ет.3, Ап.75, единен идентификационен №0745817, БУЛСТАТ-127068069, на юридическото лице. Мандра с.Ситово- тел.-08563(238)
- Област Силистра, с.Ситово, Мандра ЕТ"Интерес-2000-Муса Мусов", тел.-08563 (238).
- Лице за контакти-Муса Алитов Мусов.

II. Характеристики на инвестиционното предложение

1. Смысла на инвестиционното предложение е, чрез минимални вътрешни преустройства на съществуващи сгради да се реализира инвестиционното предложение за : "Преустройство на склад в цех за кашкавал и преустройство на част от сгради в цех за кисело мляко", с местоположение в площадката на действащата Мандра за производство на бяло саламурено сирене в УПИ –парцели-III-53, VII -53, кв.50 по РП на с.Ситово, Област Силистра.
2. Необходимостта от тази дейност се обуславя от желанието на фирмата да разнообразява асортимента на произвежданата продукция, като предложи на потребителите и висококачествени - кисело мляко и кашкавал.Инвестиционното предложение предвижда без да се увеличава количеството на преработеното мляко на ден, в зависимост от търсенето, в определени периоди да се произвеждат и новите продукти.
3. В уреголирания поземлен имот- УПИ , представляващ парцел III – 53, VII – 53, кв. 50 по плана на с.Ситово има изградена и работеща Мандра (млекопреработвателно предприятие с капацитет 20т./ден мляко и изградени пречиствателни съоръжения),за който има издадено Разрешение за ползуване №86/25.07.2003г.на Дирекция за национален строителен контрол – РДНСК гр.Силистра.Съществуващите-изградени съоръжения за приемане, окачествяване ,съхранение и пастьоризиране на суровото мляко,изградените енергийни източници и инфраструктура се запазват и при производството на допълнителните нови продукти.
4. Инвестиционното предложение не разглежда други алтернативи, тъй като става дума за използване на част от изграденото технологично оборудване, енергийни източници, инфраструктура, транспортни връзки и суровинна база . То предвижда при запазване на същото количество дневно преработено сурово мляко да се произвеждат освен бяло саламурено сирене,още кашкавал и кисело мляко. Инвестиционното предложение касае преустройство на съществуващ склад в цех за кашкавал и вътрешно преустройство на

част от съществуващи сгради в цех за кисело мляко. Допълнително предлаганите технологични дейности и производства не са в противоречие на съществуващите дейности и на подробния устройствен план на селището.

5. Обекта се намира в краен квартал, в северозападната част на селото, в близост до главен обходен път, в УПИ ,представляващ парцели III-53 и VII-53 ,кв.50 по плана на с.Ситово.Не е необходима площ за временни дейности по време на строителството.
6. Киселото мляко е млечнокисел продукт,в който млечно-киселата ферментация се предизвиква от лактобацилус булгарикус и стрептококус термофилус. Киселото мляко се получава от овче, краве, биволско и козе мляко , а така също и от смес на краве с биволско, овче и козе мляко.До момента на преработването, суровото мляко се запазва при температура под 10°C.Ако млякото се запазва над 24 часа то се термизира на 63-65°C за 15 - 20 секунди, охлажда се под 10°C и се прибавя 0,2% закваска за кисело мляко.Технологичния процес се състои в: -*Пречистване на млякото* се извършва както при млякото за производство на бяло саламурено сирене. - *Стандартизиране*-извършва се чрез нагласяване маслеността на млякото- при кравето на 3,5 %, при овчето на 6,5 %, при биволското на 7,0 %, при смесеното на 5,0 %. - *Пастьоризация*- загряването на млякото става на пастьоризатор при температура 85°C със задръжка 30 минути или при 93-95°C за 5 - 10 минути.-*Охлаждане и закваска*-млякото се охлажда на 42 - 45°C и се заквасва с 1,5 ÷ 2,0 % закваска.Преди използването на закваската се разбива много добре и се разрежда с малко питейна вода.- *Разливане и термостатиране*-заквасеното мляко се разлива в полистиролови кофички от по 500 dm³. Разливането се извършва ръчно или машинно.Затворените с пластмасови или алуминиеви капачки кофички с разлятото мляко се нареждат в пластмасови каси и се поставят в топла камера при температура 42 ÷ 44°C. При тези условия млякото коагулира за 2 - 3 часа.-*Охлаждане и запазване на киселото мляко*-непосредствено след коагулирането ,киселото мляко се оставя при стайна температура за 30 мин., след което започва охлаждането.През първите 1 - 2 часа температурата се понижава до 20°C, а през следващите 1 – 2 часа до 8 - 10°C.

Кашкавала ще се произвежда от краве мляко, нормализирано по съдържание на мазнина и казеин, с добавка на закваска от млечнокисели бактерии, подсирено с мая за сирене, получил необходимата обработка, прекарал процес на зреене и впоследствие предназначен за консумация.

Технологичния процес обхваща следните процедури: -*Приемане ,окачествяване , пречистване и съхранение на млякото*- Млякото се окачествява ежедневно по показателите : киселинност, масленост, казеин, плътност и биологична проба по съответните БДС. Пречестването на млякото се извършва чрез сепаратор-отсметанител, като същото предварително се загрява на температура 35 - 40°C.

При необходимост от съхранение на млякото същото се термизира при температура 64 ± 1°C и се охлажда на температура 4 - 6°C. Желателно е добавянето на закваска за кашкавал в количество 0,1 – 0,2 %, като млякото се съхранява в термоизолирани танкове за не повече от 24 часа. Млякото може да се съхрани и само след охлаждане на температура 4 - 6°C в термоизолирани танкове за не повече от 12 – 14 часа. - *Нормализация* на млякото се извършва по съдържание на казеин и мазнина, за получаване на готовия продукт с определена масленост в сухото вещество.- *Термизация на млякото* се прави за получаване на типизиран по качествени показатели краен продукт. По принцип на тази технологична операция се подлага суровото мляко - това съхранявано след охлаждане, както и доставеното в деня на преработката. За целта млякото се загрява на температура 64 ± 1°C в поток със задръжка 15 - 20 секунди и се охлажда на температура на подсирване. - *Подсирване на млякото се извършва при температура 32 - 34°C*. Преди подсирване,за всеки 100л. мляко се добавя 0,4 -1,0 л.

закваска , около 20мл. 50 % -ов разтвор на CaCl_2 и при необходимост 0.1 – 0.2 % оцветител.Биологичното зреење на млякото след добавяне на закваската продължава около 15 - 20 минути, като киселинността му в това време се повишава с 1 - 2° Т. Към подготвеното за подсирване мляко се добавя такова количество сирищна мая – (сирищен фермент),гарантиращо началната коагулация на млякото да започне на 9 ата - 12 ата минута. Определеното количество мая ,преди прибавянето и в млякото, се разрежда с чиста питейна вода в съотношение 1:10, след което се внася в млякото при непрекъснато разбъркване.Разбъркването продължава още 2 - 3 минути, след което млякото се успокоява.Подсирването продължава около 35 – 40 минути до получаване на средно плътен коагулум.- *Обработка* – нарязването и раздробяването на коагулума се извършва механизирано чрез режещо-разбъркващото устройство на сиреноизготвителя. Коагулумът, придобил необходимите технологични качества, отначало се нарязва на призми с големина 4 -5 см.(т.нар.”грубо нарязване”) и се оставя в покой няколко минути.След това нарязването и раздробяването продължава до получаване на зърна с големина 5 – 7 мм.Следва разбъркване на сместта сиренни зърна и суроватка без подгряване в продължение на 8 -10 минути. С цел получаване на продукт с определено водно съдържание, се прилага така нареченото “изпичане” при температура 38 – 40°С. Повишаването на температурата от 32 - 34°С до 38 - 40°С става постепенно, с по 1°С на минута при непрекъснато разбъркване на сместа сиренни зърна и суроватката.След достигане на желаната температура, процесът продължава при непрекъснато разбъркване около 30 – 40 минути. Края на същите се определя субективно – чрез стискане с ръка на шепа зърна или стискане между зъбите.Зърната трябва да имат определена плътност и еластичност.Киселинността на суроватката в края на изпичането трябва да бъде 16 – 18° Т. Отделяне на суроватката от сиренните зарна, се извършва при източване на сместа сиренни зърна и суроватка от сиреноизготвителя в предварително застлани с цедки сиренарски прес- колички (вани). Суроватката чрез помпа се направлява за преработка, а сиренните зърна – за пресуване.

- *Пресуване* на разпределената в прес-колички, предварително застлани сцедки,сиренина се пресува, като налягането се увеличава постепенно до 4 – 6 кг. тежест на 1 кг. сиренина.Дебелината на пласта сиренина не трябва да бъде повече 25 – 26 см..Пресуването продължава 15 – 20 минути, като рН на сиренината в края на процеса трябва да бъде 5.8 – 5.9. Изпресуваната сиренина се нарязва на 9 – 12 парчета и се нарежда в количките за чедеризация. -

Чедеризацията на сиренината нормално продължава 1 – 2 часа от момента на завършване на пресуването.По време на чедеризацията темпратурата на сиренината се поддържа 35 – 37 °С. Чедеризиралата сиренина има киселинност 150 - 190° Т (рН 5,2 – 5,3).Точният момент на готовността на сиренината за изпарване се установява като успоредно с определянето на киселинността се прави така наречената “малка пробичка”.Добре чедеризиралата сиренина се меси на тесто и се изтегля от собствената си тежест, като дава дълга лъскава жица, която при разцепване образува множество нежни нишки,които при късане се завиват.- *Промиване* –се прави при зреењето на кашкавала в пликите от синтетично фолио,след чедеризаацията сиренината се нарязва на късове с ширина и височина около 6 – 8 см. и дължина 40 – 50 см.Нарязаната сиренина се залива със студена (10 - 16°С) питейна вода в съотношение 2 – 3 части вода на 1 част сиренина.Промиването продължава 30 – 40 минути. -*Нарязване-чедеризиралата*,промита или не ,сиренина се нарязва на филийки с дебелина 0,3 – 0,4 см. механизирано. - *Парене*- то се извършва машинно в течност от вода и сол, наречена “Хашлама”, с киселинност не повече от 25° Т и съдържание на сол 8 – 10 %. За приготвяне на хашламата се използва питейна вода и изключително морска сол.Желаната концентрация на сол в нея се регулира в зависимост от съдържанието на сол в прясно изпарената сиренина (гюбека).При парене сиренината трябва да поеме 2,0 – 2,5 % сол. Ежедневно и по време на работа хашламата се опреснява с цел

киселинността и да не превишава 25° Т. Температурата на хашламата по време на парене се поддържа в границите 74 - 76°С. Следващата процедура - *Формуване* – извършва се ръчно или машинно във форми с различни размери. -*Обръщане и надупчване* – Правят се четири обръщания на формите с кашкавал през следните интервали : на 10 ата – 15 ата минута, на 30 ата минута, на 1- ят и на 2 – ят час, като формите с тегло над 2 кг. преди обръщането се надупчват равномерно с цел да се отделят взработените въздух и хашлама. Следва –*охлаждане и изваждане от формите*-,напълнени с кашкавал, се поставят в хладилна камера за охлаждане в продължение на 14 – 16 часа, като температурата на продукта в края на процеса трябва да бъде 12 - 15°С. Кашкавала ръчно се изважда от формите и се стифира заосушаване и начално зреење на палети или рафтове. - *Обсушаване и вакуумно – термично опаковане* –През първите 3 – 4 дни кашкавала се пренася в хладилни помещения с равномерна във всички слоеве вентилация, при температура 6 – 10°С и относителна влажност 75 – 80 %. През този период се правят 1 – 2 обръщания на питите кашкавал.След като повърхността на кашкавала е равномерно обсушена, същият се затваря вакуумно – термично в пликоче тип ”Саран”, ”Крайовак”, ”Крехалон” и друга подходяща материя, разрешена от МЗ.

-*Зреење и съхранение*- Кашкавалът,опакован в синтетично фолио, зрее при температура 8 - 10°С и относителна влажност 75 – 80 % в продължение на 40 – 45 денонощия. Зрелият кашкавал се съхранява в хладилни камери при температура от минус 2 до плюс 2°С.

7. Местоположението на имота не изисква нова схема или промяна на съществуващата пътна инфраструктура.
8. Бъдещите дейности ще се осъществяват в преустроени съществуващ склад и сгради на територията на мандрата Преустройството ще се сведе, до изграждане на леки преградни стени, направа на отвори, монтиране на тръбопроводи и необходимото технологично оборудване. Предвижданите преустройства ще позволят при закриване на дейността наново възстановяване и последващо използване.
9. Строителството ще се извърши с леки преградни стени без да се нарушава носещата конструкция на сградата .
10. Няма да се използват природни ресурси по време на строителството и експлоатацията.
11. Отпадъците ,които се очаква да се генерират са : 1/. по време на строителството- ”строителни отпадъци” от ремонтни дейности-около 4 -5 m³. ; 2/. По време на експлоатацията, ще се генерират ”промишлени отпадъци”, почти същите както до сега защото не се увеличава количеството на преработваното мляко на ден- 20 т/ ден.- т.е. те ще са- суроватка 3650 т/год. с код на отпадъка 020501, получен от дейности с кодове- Q 1, С, Т ; Утайки от пречистването на отпадъчните води-(0,700т/год.+ 17,600т/год.) с код на отпадъка 020502, получени от дейности с кодове Q 9, Т. Ще се получават и ”битови отпадъци” – около 0,030 m³/d. Видовете отпадъци ще се събират отделно, временно ще съхраняват и транспортират до селищното депо за отпадъци.
12. Технологичния процес при който се произвеждат хранителни продукти – бяло саламурено сирене, кисело мляко и кашкавал , няма да оказва отрицателно въздействие на компонентите на околната среда.Не се очакват емисионни замърсявания на атмосферния въздух,защото се работи с гориво с ниско съдържание на сяра и не се предвиждат нови топлинни мощности.Не се очаква завишаване на имисионното замърсяване.Не се очаква завишаване на количеството и замърсеността на отпадъчните водни количества, защото няма да се завишава количеството на преработваното на ден прясно мляко, а също така и броя на работещите от които се формират битово фекалните води. Отпадъчните води ще се отвеждат към съществуваща сградна и площадкова канализация и към изградената към предприятието ПСОВ за механично и биологично пречистване на отпадъчните води и след нея в селищната, канализация и изграждащата се ПСОВ с.Ситово.Не се очакват завишение на източници на шум,

вибрации, радиация и пр.Обектът се намира в границите на града ,няма да се унищожи обработваема земя,да се замърсят почви,земните недра ,няма да се наруши ландшафта,природни обекти, биологичното разнообразие, защитени зони, санитарно охранителни зони и др.

13. Инвестиционното предложение-за "Преустройство на склад в цех за кашкавал и преустройство на част от сгради в цех за кисело мляко", не изисква при строителството и експлоатацията, допълнително други дейности, свързани с добив на строителни материали, изграждане на нов водопровод или собствен водоизточник, добив или пренасяне на енергия, ново жилищно строителство, нови съоръжения за третиране на отпадъчните води.
14. До момента, на този етап, няма необходимост от други разрешителни,свързани с инвестиционното предложение.

III.Местоположение на инвестиционното предложение.

1. За предложения парцел, представям скица – ксерокопие от регулационния план на с.Ситово,Област Силистра УПИ парцел III -53, VII – 53, кв. 50. Местоположението на парцела в който ще се реализира инвестиционното предложение е в краен квартал в северо-западната част на селото. В близост до обекта, в северо-западна посока се намира обходен път , а на североизток сгради на техникум по механизация, в южна посока жилищни парцели.Не разполагам с информация за разположени в близост елементи от Националната екологична мрежа.
2. Съществуващ ползвател на земя, и бъдещ такъв на площадката на обекта на инвестиционното предложение е ЕТ"ИНТЕРЕС-2000" МУСА МУСОВ по РП одобрен с Заповед №170 от 30.08.2004 год. с документ за собственост : Н.А. №116 / 2002 год.
3. Друго зонирание или земеползуване съобразно одобрени планове не са ми известни.
4. Обекта не попада в територии или в близост до чувствителни територии, в т.н. чувствителни зони, уязвими зони, защитени зони, санитарно охранителни зони и др.Не са ми известни разположени в близост елементи на Националната екологична мрежа.
5. За да бъде изграден Цеха за кашкавал и кисело мляко на наш терен ,с изградени инфраструктура и енергини мощности,изградени пречиствателни съоръжения за отпадъчните води,осигурена суровинна база и обучен и квалифициран местен персонал сме избрали като алтернативен варианта с преустройство на съществуващите сгради.

IV. Характеристики на потенциалното въздействие (кратко описание на възможните въздействия вследствие на реализацията на инвестиционното предложение) :

1. "Преустройство на склад в цех за кашкавал и преустройство на част от сгради в цех за кисело мляко" се предлага да се изгради в УПИ – III-53, VII- 53, кв 50 по РП на с.Ситово.Обекта попада в регулацията на селото..Съгласно Наредба №7 на МЗ – Приложение №1 към чл.4 и чл.6, .- т.303-а (Нова ДВ89/96г.) хигиенно защитната зона от- 50м. – е осигурена..За бъдещата нормална експлоатация на цеха ще се изготвят инструкции за експлоатация и план за действие при аварийни ситуации и природни бедствия, които се контролират от оторизираните-специализирани държавни органи.С изграждането на цеха няма да се наруши земеползването, ще се запазят в голяма степен материалните активи .От производствената дейност не се очаква емитиране на замърсяващи вещества над пределно допустимите норми-Наредба №2 /19.02 98г на МОСВ,МРРБ, и МЗ за норми за допустими емисии на вредни вещества в атмосферата. Не се очакват също надвишения на нормираните имисионни стойности над предвидените в Наредба №14/23.09.1997г. на МЗ и МОСВ за норми за ПДК на вредни вещества в атмосферния въздух в населените места.С инвестиционното предложение и предлаганата технология не се предвижда експлоатация на топлоенергийни мощности на течно гориво с високо съдържание на серни съединения.Това обуславя горните твърдения за очакваните незамърсявания на атмосферния въздух.Отпадъчните води ще

са близки до тези по количество и замърсеност на отпадъците при сегашното производство и същите ще заустват в изградената площадкова канализация и Локална ПСОВ за механично и биологично пречистване, след която ще се заустват в селищна канализация и строящата се ПСОВ на с. Ситово. Няма предпоставки и не се очакват замърсявания на почвата, земните недра, нанасяне щети на ландшафта, природните обекти, минералното и биологично разнообразие и неговите елементи и защитени територии, на единични или групови паметници на културата, както и евентуално очаквано въздействие от естествени и антропогенни вещества и процеси. От обекта се очакват предимно битови и строителни отпадъци по време на преустройството, производствени отпадъци-утайки от Локалната ПСОВ. Генерираните отпадъци ще се събират и съхраняват разделно и ще се транспортират и депонират на селищното депо. Няма да се използват рискови енергийни източници, единствено ел. енергия и течно гориво-газъл. Няма да има наднормени шумове, вибрации, електромагнитни и радиационни излъчвания, както и генетично модифицирани организми.

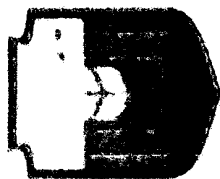
2. Не се очаква въздействие върху елементите от Националната екологична мрежа, тъй като няма такива разположения в близост до обекта на инвестиционното предложение.
3. Очакваното въздействие по вид е дълготрайно положително.;
4. Обхват на въздействието – локално в част от територията и населението на с. Ситово.
5. Нищожно малка е вероятността за проява на въздействието.
6. Минимална е възможност за продължителност, честота и обратимост на въздействието.
7. Спазването на вътрешните технологични инструкции, ще гарантират намаляване отрицателните въздействия върху околната среда.
8. Очакваното въздействие – няма трансграничен характер.

Изготвил : *НК/М*
(инж. Н. Киряков-Лиценз № 809/2002г. МОСВ.)

29.08.2005г.
с. Ситово.

Управител: ЕТ "ИНТЕРЕС-2000-М. Мусов"





ОБЩИНА СИТОВО

ул. Трети март 72

С К И Ц А № 111 / 15.04.2005 г.

М 1 : 1000

НА УПИ № II – 54, III- 53, VII-53 В К В.50 ПО РП
НА С. СИТОВО, ОБЛАСТ СИЛИСТРА,
ОБЩИНА СИТОВО

ОДОБРЕН СЪС ЗАПОВЕД № 170 ОТ 30.08.2004 ГОД

ИМОТЪТ Е СОБСТВЕНОСТ НА :

1. ЕТ "ИНТЕРЕС-2000" МУСА МУСОВ

Местоимено : СИЛИСТРА, ОБЩИНА СИЛИСТРА

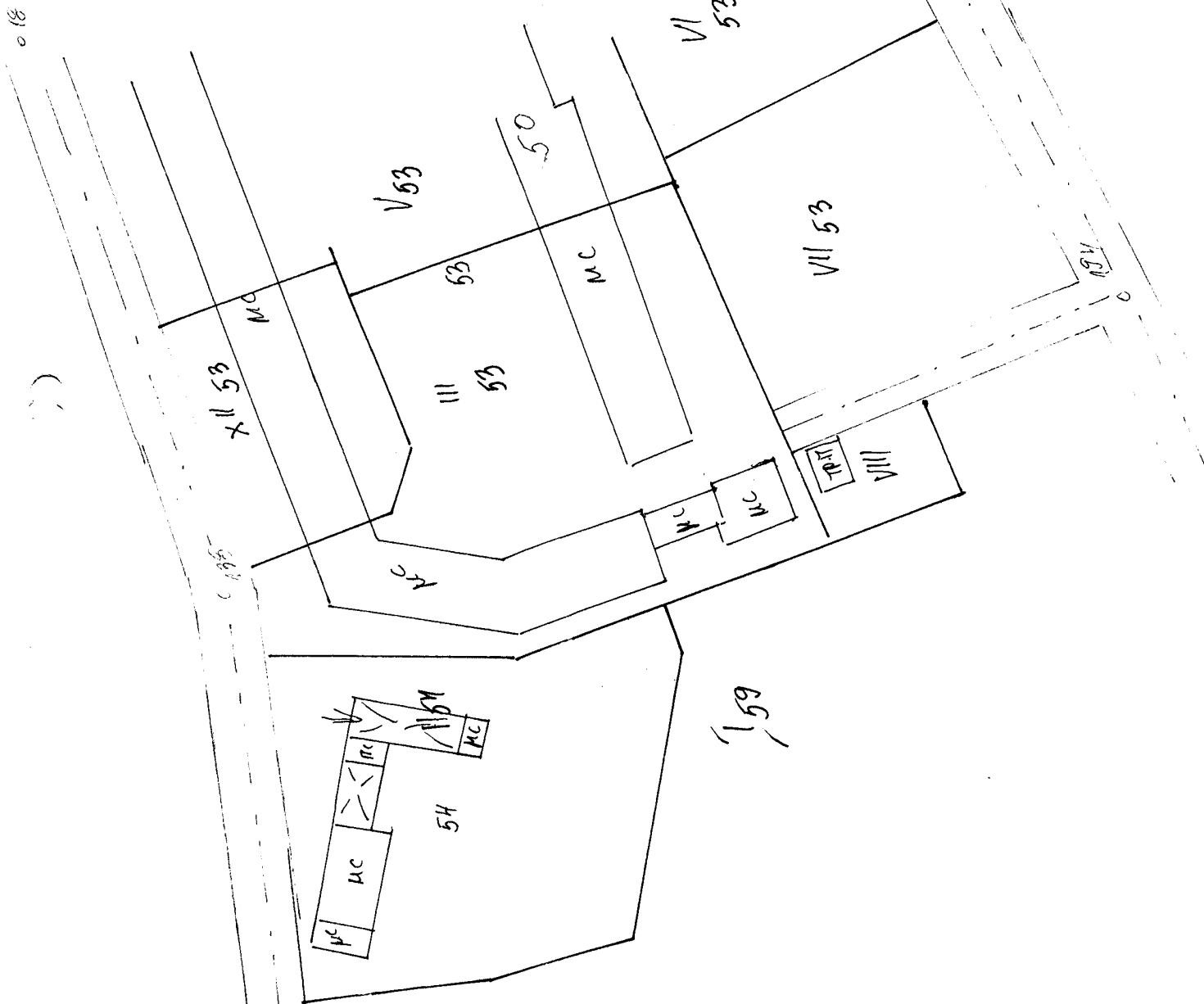
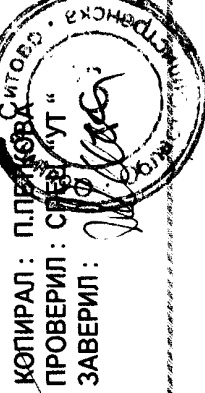
Документ за собственост : Н.А № 116 / 2002 Г.

Д-Р № 7543 т.14 стр.168/05.10.2004г. №159/16.08.04г. №159/16.08.04г.

Имот № II – 54, III- 53, VII-53 В К В.50

графично има 10454 кв.м.

Скицата се издава по молба с вх. № 111 / 15.04.2005г.



РАЗРЕШЕНИЕ ЗА ПОЛЗВАНЕ

№ 86
гр. Силистра... 25.07.2003г.

На основание чл. 222, ал. 1, т. 9 от Закона за устройство на територията /ЗУТ/, чл. 168, ал. 6, т. 1 ЗУТ, чл. 177, ал. 1, ал. 2 ЗУТ и чл. 20, ал. 1, т. 1 Наредба № 6 за разрешаване ползването на строежите в Република България /ДВ бр. 54/ 2001 г./, предоставени правомощия със Заповед № 311 от 24.03.2003 г. на Началника на ДНСК и искане на инвеститора с вх. № 421 от 16.07.2003 г., придружено от окончателен доклад от м-юли 2003 г. на "Строй - арт" ООД гр. Силистра, регистрирано с Решение № 602 от 19.07.1999 г. по Ф. Д. № 355/ 1999 г. по описа на Силистренски окръжен съд, със седалище гр. Силистра и адрес на управление ул. "Добруджа" № 11, представлявано от Венислав Кулев Кулев с ЕГН 5908115564, Данъчен № 190510006, БУЛСТАТ 118043946, упражняващо строителен надзор, съгласно свидетелства за оправомощаване № СК-071 - 3.е от 22.03.2000 г., издадени от Министерство на регионалното развитие и благоустройството, придружено от Протокол обр. 16 от 25.07.2003 г. на Държавна приемателна комисия за установяване годността за ползване на строежа, назначена със Заповед № 1 - 19 от 16.07.2003 г. на Началника на РДНСК - Силистра,

РАЗРЕШАВАМ ПОЛЗВАНЕТО на СТРОЕЖ:

"МАНДРА"

реконструкция на съществуващи халета за обособяване на млекопреработвателно предприятие и изграждане на пречиствателни съоръжения към него

находящ се в урегулиран поземлен имот, представляващ парцел III - 53, VII - 53, кв. 50 по плана на с. Ситово, с административен адрес с. Ситово, Община Ситово, Област Силистра

С инвеститор: ЕТ "Интерес - 2000 - Муса Мусов" - гр. Шумен, регистриран с Решение № 1076 от 23.11.1998 г. по ф. Д. № 1076/1998 г. на Шуменски Окръжен съд, със седалище гр. Шумен и адрес на управление кв. "Индустиален", "Тропик" АД, ет. 2, стая 26, Данъчен № 1270605954, Булстат 12706069, представляван от управител Муса Алимов Мусов с ЕГН 6701275349.

Строежът е изпълнен в съответствие с одобрените проекти, Разрешение за строеж № 23 от 09.03.1999г., Разрешение за строеж № 23 от 22.09.1995 г., издадени от главния архитект при Община Ситово, Протокол № 23 от 21.09.1995 г. за определяне на строителна линия и нива на строежа и изискванията към строежите съгласно чл. 169, ал. 1 ЗУТ.

За строежа е представена необходимата документация в Агенция по кадастъра съгласно изискванията на Наредба № 14 за съдържанието, създаването и поддържането на кадастрална карта и кадастралните регистри (ДВ бр. 71 / 2001 г.), видно от Удостоверение № 19-99-121 от 27.06.2003 г. на Агенция по кадастъра - служба по кадастъра гр. Силистра.

Гаранционните срокове за изпълнените строителни и монтажни работи са съгласно чл. 173, ал. 1 ЗУТ и започват да текат от деня на издаване на разрешение за ползване на строежа съгласно чл. 173, ал. 1 ЗУТ.

При ползването на строежа да се спазват законовите разпоредби и да се наблюдават условията на Регионална инспекция по околната среда и водите /РИОСВ/ - Русе

НАЧАЛНИК РДНСК



ПОГЛАДНА СЪВЕЩАНИЕ

1. Жилища и прои-
водствена сграда на
ул. "Албена" - 95 000 евро.
- IV. КЪЩИ**
1. Къща на 2 етаж в Сс
/до църквата/, 225 кв.м - 45
000 лв.
- V. ПОД НАЕМ**
1. Магазин 15 кв.м на ул.
"Янко Тодоров" с тоалетна,
90 лв./месец.
2. Офиси в стария градски
съвет, цена по договаряне.
- 823 363 ПРОДАВАМ**
три-стаен в Калипетрово,
ул. "Ново Петрово" 63.
- 8099 86 22 75 и 086/
821-626 ПРОДАВА/
ЗАМЕНЯ** магазин 100
кв.м, на ул. Вапцаров 53
бл. Одрин 10. Направление
предложение!
- 8513/22 40**
ПРОДАВА 1 джа място
с бунгало, ток, вода,
овошки, в с. Сърново.
- 086/751-83, 0887 35**
82 30 ПРОДАВА дворно
място 1,2 джа с овошки в
с. Калипетрово.

DAIK
Radio

107,9 MHz - Русе
100,7 MHz - Силистра
12 години растем с вас!

телефон за реклама: 082/830 157

инвалид.

- 887 220 429, 089
920 68 13 ПРОДАВА** Рено
Клио 1,2 тн, 1992 г. нов
внос, може на инявид.
- 887 220 429, 089
920 68 13 ПРОДАВА** "Опел
Вектра" 1,6 тн 1995 г., нов
внос, цент-рално закл.,
хидравлика, ABS, шиб-
дах, 2 бр. еърбег, може на
инвалид.
- 88 7694 750**
ПРОДАВА "Рено 19" 1.7,
произведено 1990 г., АГУ,
аларма, ел. стъкла,
централно заключаване,
спортен волан - 3 300 лв.
- 888 933 625**
ПРОДАВА "Форд Орион"
1.3, бензин, с аларма и
автоско 1992г.
- 887 255 798**
ПРОДАВА "Опел Вектра"
1,8 моноинжекция, сив
металик, 91 г., ел.
огледала, серво, ABS,
аларма, централно закл.,
газова уредба.
- 899 588 233**
ПРОДАВА "Голф 2" 1,8,
пълна инжекция, цен-
трално, шибдах, квадро.
- 886/280-29, 0887
968 839 и 0888 491 237**
ПРОДАВА "Опел Вектра"
1,6, 92 г., централно
veko.bg@abv.bg.

СИЛИСТРА

РИТЪМЪТ НА ЖИВОТА

СИЛИСТРА 7500, ул. "Кирил и Методий" 2
Тел.: 086/823 625. Реклама: 086/820 193
Menes@net1.cc & On line: http://Menes.net1.cc

прилагането им.

- 888 445 774**
ПРОДАВАМ краверфера
по европейски изисквания
за 40 бр. крави с блок от
три стаи за живеене и с
цех за обработка на
мяско.

Работа

- Фирма за произ-
водство на стъклопакети**
НАБИРА работници за цех
в София. Тел. 02/962-21-
49, 0888 234 254.

- 82 39 27** вечер
ТЪРСИ работа като
чистачка на офис или
жилище.

- Фирма** търси
багерист. За справки тел.
820 772, 882 116.

- 897 805 071 ТЪРСИ**
двама работника за авто-
мивка.

- 899 145 166, 0866**
217, 114 фирма **НАБИРА**
продавачки за складолед
или палачинки - "Златни
пясъци" и "Албена" и общ

- работник, шофьор кате-
гория "В" или "С". Осигу-
рено спане в Кранево,
осигурен транспорт до
работното място, ТД, СО,
отлично заплащане.

- 897 844 814 и 297**
53 /след 21ч./ визитки,
фирмени бланки, реклам-
ни листовки, дипломи.
Трансфер на изображения
върху тениски.

- 897 80 50 71 ТЪРСИ**
работници за автомивка.

- 897 850 268 и 7-30-**
46 **ТЪРСЯ** опитни складка-
ри, майстори на закуски и
продавачка.

силистра и региона

- гледайте новините на
КТВ "Истор" от 20.30 и
22.30 ч. Всеки ден от по-
неделник до събота /без
неделя/.
- Пълно счетоводно
бюро, редактиране, прин-
тиране, подвързване.**
обслужване 089 8691 563

**ET, Интерес 2000 - Муса Мусов - гр. Шумен, с
млекопреработвателно предприятие в с. Ситово
уведомява, че е направила инвестиционно
предложение пред РИОСВ - гр. Русе
за "Преустройство на склад в цех за кашкавал и
преустройство на част от сградата в цех за кисело
мляко" - местонахождение УГМ III - 53, кв. 50 по
РП на с. Ситово**

ТЕЛЕФОННИ КАБИНИ

ВЪВ ВИДЕОТЕКА до бар "ВОГ"
АЛЕКСАНДРА ул. Добруджа 11
ВИДЕО /по офиса на М-Тел/

ГОВОРЕТЕ ПОВЕЧЕ
СПЕСТЯВАТЕ ДО:
70% с чужбина
40% с България
31% с мобилни
телефони

Работно време: от 9 до 0

**ВЪЗСТАНОВИТЕЛНИЯТ ЦЕНТЪР
НА СПОРТЕН КЛУБ ДЖУДО
„ДОРОСТОЛ“ - СИЛИСТРА**

предлага
отлични условия
за релаксация и тонус

Разполага с просторни зали за
фитнес, тенис на маса, джудо и
джаз джуну, сауна на Кетмер-
солариум, масаж, протешнов бар.
Работи всеки ден от 9.00-21.00 часа.
Събота и неделя от 10.00-19.00 часа.
По цени, достъпни за всеки.

Ул. "Хр. Силвестър" 2
Близо Природен парк "Джуджовица"
Тел. 086 623906, 6887 831434